



**VALSTYBINIO SOCIALINIO DRAUDIMO FONDO VALDYBOS
PRIE SOCIALINĖS APSAUGOS IR DARBO MINISTERIJOS
DIREKTORIUS**

ĮSAKYMAS

**DĖL TIPINĖS VALSTYBINIO SOCIALINIO DRAUDIMO FONDO VALDYBOS PRIE
SOCIALINĖS APSAUGOS IR DARBO MINISTERIJOS IR PENSIJŲ KAUPIMO
BENDROVIŲ DUOMENŲ TEIKIMO IR PENSIJŲ ĮMOKŲ PERVEDIMO SUTARTIES
FORMOS PATVIRTINIMO**

2014 m. gegužės 26 d. Nr. V-320
Vilnius

1. T v i r t i n u Tipinę Valstybinio socialinio draudimo fondo valdybos prie Socialinės apsaugos ir darbo ministerijos ir pensijų kaupimo bendrovių duomenų teikimo ir pensijų įmokų pervedimo sutarties formą (pridedama).

2. P r i p a ž į s t u netekusiu galios Valstybinio socialinio draudimo fondo valdybos prie Socialinės apsaugos ir darbo ministerijos direktoriaus 2007 m. spalio 29 d. įsakymą Nr. V-526 „Dėl Valstybinio socialinio draudimo fondo valdybos prie Socialinės apsaugos ir darbo ministerijos ir pensijų kaupimo bendrovių duomenų teikimo ir pensijų įmokų pervedimo sutarties tipinės formos patvirtinimo“.

3. N u s t a t a u, kad šio įsakymo 1 ir 2 punktai įsigalioja 2014 m. spalio 1 d.

4. Į p a r e i g o j u:

4.1. Valstybinio socialinio draudimo fondo valdybos prie Socialinės apsaugos ir darbo ministerijos (toliau – Fondo valdyba) Teisės skyrių pateikti šį įsakymą Teisės aktų registru;

4.2. Fondo valdybos Klientų aptarnavimo metodikos ir informavimo skyrių šį įsakymą paskelbti Valstybinio socialinio draudimo fondo administravimo įstaigų intraneto ir Fondo valdybos interneto svetainėse;

4.3. Fondo valdybos Informacinės sistemos eksploatavimo ir informacijos valdymo skyrių šį įsakymą išsiųsti Fondo valdybos direktoriaus pavaduotojams, Fondo valdybos skyriams, Valstybinio socialinio draudimo fondo valdybos teritoriniams skyriams ir kitoms Valstybinio socialinio draudimo fondo administravimo įstaigoms bei Lietuvos Respublikos socialinės apsaugos ir darbo ministerijai.

Direktorius

Mindaugas Sinkevičius

PATVIRTINTA

Valstybinio socialinio draudimo fondo valdybos prie
Socialinės apsaugos ir darbo ministerijos direktoriaus
2014 m. gegužės 26 d. įsakymu Nr. V-320

(Tipinė Valstybinio socialinio draudimo fondo valdybos prie Socialinės apsaugos ir darbo ministerijos ir pensijų kaupimo bendrovių duomenų teikimo ir pensijų įmokų pervedimo sutarties forma)

**VALSTYBINIO SOCIALINIO DRAUDIMO FONDO VALDYBA
PRIE SOCIALINĖS APSAUGOS IR DARBO MINISTERIJOS**

(Pensijų kaupimo bendrovės pavadinimas)

DUOMENŲ TEIKIMO IR PENSIJŲ ĮMOKŲ PERVEDIMO SUTARTIS

20__ m. _____ d. Nr.

Vilnius

(Pensijų kaupimo bendrovės pavadinimas)

(toliau – PK bendrovė), juridinio asmens kodas _____, priežiūros institucijos išduotos licencijos ar leidimo Lietuvos Respublikos teritorijoje užsiimti pensijų kaupimo veikla numeris _____, atstovaujama _____,

(atstovaujančio asmens pareigos, vardas, pavardė)

veikiančio (-ios) pagal _____,

(atstovavimo teisinis pagrindas – įgaliojimas, įstatai, nuostatai ar kt.)

ir Valstybinio socialinio draudimo fondo valdyba prie Socialinės apsaugos ir darbo ministerijos (toliau – VSDF valdyba), atstovaujama _____, veikiančio (-ios) pagal _____,

toliau kartu vadinami Šalimis, sudarė šią sutartį (toliau – Sutartis):

SUTARTYJE VARTOJAMOS SĄVOKOS

Šioje Sutartyje vartojamos sąvokos atitinka Lietuvos Respublikos pensijų kaupimo įstatyme bei Lietuvos Respublikos pensijų kaupimo sutarčių registro nuostatuose, patvirtintuose Lietuvos Respublikos Vyriausybės 2007 m. rugsėjo 26 d. nutarimu Nr. 1037 „Dėl Lietuvos Respublikos pensijų kaupimo sutarčių registro steigimo, jo nuostatų patvirtinimo ir veiklos pradžios nustatymo“, ir Kaupiamųjų pensijų įmokų apskaičiavimo ir pervedimo į pensijų fondus tvarkos apraše, patvirtintame Lietuvos Respublikos socialinės apsaugos ir darbo ministro 2007 m. birželio 26 d. įsakymu Nr. A1-174 „Dėl kaupiamųjų pensijų įmokų apskaičiavimo ir pervedimo į pensijų fondus tvarkos aprašo patvirtinimo“, vartojamas sąvokas.

DUOMENŲ SUBJEKTAS – pensijų kaupimo dalyvis (toliau – dalyvis) ar kitas fizinis asmuo, kurio duomenys teikiami pagal šią Sutartį.

TREČIASIS ASMUIO – bet koks fizinis ar juridinis asmuo, kuris nėra Sutarties šalis, nėra įgaliotas tvarkyti Sutarties šalies tvarkomus duomenis ir nėra duomenų subjektas.

I. SUTARTIES DALYKAS

1. PK bendrovė įsipareigoja teikti VSDF valdybai duomenis apie:

- 1.1. sudarytas ar nutrauktas su dalyviais pensijų kaupimo sutartis (toliau - PK sutartis);
 - 1.2. sudarytų PK sutarčių pasikeitusius rekvizitus;
 - 1.3. sudarytas pensijų išmokos sutartis;
 - 1.4. nutrauktas pensijų išmokos sutartis;
 - 1.5. pensijų įmokas ir dalyvius, į kurių sąskaitas įskaitomos pensijų įmokos;
 - 1.6. asmenis, ketinančius sudaryti PK sutartis ar pensijų išmokos sutartis (pagal PK bendrovės poreikį).
2. VSDF valdyba įsipareigoja PK bendrovei teikti duomenis apie:
- 2.1. PK bendrovės sudarytų ar nutrauktų su dalyviais PK sutarčių duomenų įregistravimą Lietuvos Respublikos pensijų kaupimo sutarčių registre (toliau - Sutarčių registras);
 - 2.2. PK bendrovės sudarytų ar nutrauktų su dalyviais, kurie keičia pensijų fondą, PK sutarčių duomenų įregistravimą Sutarčių registre, nurodant, į kokį ar iš kokio pensijų fondo perėjo dalyvis;
 - 2.3. visų PK bendrovių valdomų pensijų fondų piniginių lėšų sąskaitų bankuose, į kurias VSDF valdyba perveda pensijų įmokas, rekvizitus;
 - 2.4. asmenų, ketinančių tapti pensijų kaupimo dalyviais, teisę tapti dalyviais ar PK sutarčių tarp šių asmenų ir kitų PK bendrovių (nenurodant šios bendrovės) įregistravimą;
 - 2.5. dalyvio draudžiamųjų pajamų buvimą, pensijų įmokų sumas ir kitą informaciją Pensijų kaupimo įstatymo nustatytoms funkcijoms vykdyti.
3. VSDF valdyba užtikrina, kad iš PK bendrovės gauti duomenys bus naudojami vadovaujantis Lietuvos Respublikos asmens duomenų teisinės apsaugos įstatymo nuostatomis.
4. PK bendrovė užtikrina, kad iš VSDF valdybos gauti duomenys bus naudojami vadovaujantis Lietuvos Respublikos asmens duomenų teisinės apsaugos įstatymo nuostatomis.
5. PK bendrovė ir VSDF valdyba įsipareigoja duomenis naudoti Sutartyje nurodytu tikslu, sąlygomis ir tvarka.

II. DUOMENŲ TEIKIMO IR GAVIMO TEISINIS PAGRINDAS

6. PK bendrovės ir VSDF valdybos duomenų apsikeitimas vykdomas vadovaujantis:
- 6.1. Lietuvos Respublikos asmens duomenų teisinės apsaugos įstatymo 5 straipsnio 1 dalies 1, 3 ir 5 punktais;
 - 6.2. Lietuvos Respublikos pensijų kaupimo įstatymo 4 straipsnio 7, 8 ir 9 dalimis, 6 straipsnio 3, 8, 9, 10, 11 dalimis, 7 straipsnio 2 dalimi, 8 straipsnio 1, 2, 3, 7 ir 8 dalimis, 10 straipsnio 2, 3 ir 8 dalimis, 24 straipsnio 2, 8 ir 9 dalimis;
 - 6.3. Lietuvos Respublikos pensijų kaupimo sutarčių registro nuostatų, patvirtintų Lietuvos Respublikos Vyriausybės 2007 m. rugsėjo 26 d. nutarimu Nr. 1037 „Dėl Lietuvos Respublikos pensijų kaupimo sutarčių registro steigimo, jo nuostatų patvirtinimo ir veiklos pradžios nustatymo“, 14 - 19, 21 - 22, 24 - 26, 28 - 32, 35 ir 40 punktais.

III. DUOMENŲ NAUDOJIMO TIKSLAS

7. PK bendrovė iš VSDF valdybos gautus duomenis įsipareigoja naudoti tik pensijų kaupimo sutarčių ir kaupiamųjų pensijų įmokų administravimo funkcijų užtikrinimui.
8. VSDF valdyba iš PK bendrovės gautus duomenis įsipareigoja naudoti tik Sutarčių registro bei kaupiamųjų pensijų įmokų administravimo funkcijų užtikrinimui.

IV. DUOMENŲ TEIKIMO TVARKA

9. PK bendrovė, prieš teikdama paklausimus VSDF valdybai dėl asmens teisės tapti PK dalyviu, turi gauti savanorišką asmens sutikimą (toliau - sutikimas) ir jį informuoti apie jo asmens duomenų tvarkymą Lietuvos Respublikos asmens duomenų teisinės apsaugos įstatymo nustatyta tvarka. Sutikimas pripažįstamas tinkamu, jei atitinka šiuos reikalavimus:

9.1. išreikštas rašytine ar jai prilyginta forma. Sutikimo forma gali būti prilyginama rašytinei šiais atvejais:

9.1.1. jei sutikimas pasirašytas saugiu elektroniniu parašu, sukurtu saugia parašo formavimo įranga ir patvirtintu galiojančiu kvalifikuotu sertifikatu (kaip numatyta Lietuvos Respublikos elektroninio parašo įstatyme);

9.1.2. jei VSDF valdybos norminiuose teisės aktuose tiesiogiai nustatyta, kad atitinkamas sutikimo išreiškimo būdas prilyginimas rašytinei formai;

9.2. jame yra aiškiai ir nedviprasmiškai išreikšta asmens valia jam žinomą tikslu, kurio apibūdinimas turi atitikti Sutarties 7 punktą, pateikti konkrečius duomenis PK bendrovei;

9.3. yra galimybė įsitikinti sutikimą išreiškusio asmens tapatybę.

10. PK bendrovė ir VSDF valdyba įsipareigoja duomenų apsikeitimą vykdyti pagal šios Sutarties 1 priede pateiktas duomenų teikimo sąlygas.

11. PK bendrovė atsako už teikiamų duomenų teisingumą ir apsaugą, kol duomenys pasieks VSDF valdybą.

12. VSDF valdyba atsako už teikiamų duomenų teisingumą ir apsaugą, kol duomenys pasieks PK bendrovę.

V. DUOMENŲ TEIKIMAS

13. PK bendrovė per valstybinio socialinio draudimo įmokos dalies kaupimą reglamentuojančiuose teisės aktuose nustatytus terminus įsipareigoja dėl PK sutarčių įregistravimo ir išregistravimo Sutarčių registre VSDF valdybai ne vėliau kaip per valstybinio socialinio draudimo įmokos dalies kaupimą reglamentuojančių teisės aktų nustatytus terminus teikti (elektroninės duomenų bylos formatas, struktūra ir perdavimo būdai nustatyti Sutarties 1 ir 2 prieduose):

13.1. PK sutarties numerį (PK bendrovė kiekvienai sudaromai PK sutarčiai privalo suteikti unikalų numerį, susidedantį iš dviejų raidžių _____, identifikuojančių PK bendrovės pavadinimą, ir PK bendrovės mastu unikalų aštuonženklį skaičių);

13.2. PK sutarties sudarymo, įsigaliojimo (nutraukimo) datas, išskyrus atvejus, kai Sutarties 1 ir 2 prieduose nustatyta kitaip;

13.3. PK bendrovės (įmonės identifikavimo) kodą juridinių asmenų registre;

13.4. dalyvio vardą, pavardę, asmens kodą arba asmens socialinio draudimo numerį, kai dalyviui nesuteiktas asmens kodas Lietuvos Respublikos įstatymų nustatyta tvarka.

13.5. PK bendrovės valdomų pensijų fondų sąskaitų bankuose rekvizitus (banko pavadinimas, filialo pavadinimas, banko kodas, sąskaitos numeris) ne vėliau kaip per vieną darbo dieną nuo sąskaitos atidarymo banke;

13.6. sudarytos PK sutarties pasikeitusius rekvizitus (pavardė, vardas, asmens kodas), nurodant PK sutarties, kurios rekvizitai keičiami, numerį, naujus rekvizitus, ne vėliau kaip per vieną darbo dieną nuo PK sutarties rekvizitų pakeitimo;

13.7. duomenis apie naujai sudarytą PK sutartį, pereinant dalyviui į kitą pensijų fondą, valdomą tos pačios PK bendrovės;

13.8. duomenis apie PK bendrovės gautą dalyvio prašymą nutraukti PK sutartį, kai prašymas pateiktas dėl dalyvio perėjimo kitą į pensijų fondą, valdomą kitos PK bendrovės;

13.9. duomenis apie dalyvio vienašališkai nutraukiamą pirmą kartą sudarytą PK sutartį, jei dalyvio prašymas pateiktas PK bendrovei per 30 kalendorinių dienų nuo PK sutarties sudarymo.

13.10. duomenis apie nutraukiamą pensijų kaupimo sutartį, kai dalyvis su PK bendrove sudaro pensijų išmokos sutartį;

13.11. duomenis apie nutrauktą pensijų išmokų sutartį (Sutarčių registre atstatoma paskutinė galiojusi pensijų kaupimo sutartis).

14. PK bendrovei pateikus visus reikiamus duomenis, sudarytos PK sutartys Sutarčių registre registruojamos ne vėliau kaip per valstybinio socialinio draudimo įmokų dalies kaupimą

reglamentuojančių teisės aktų nustatytą terminą nuo duomenų apie PK bendrovės sudarytos PK sutarties gavimo VSDF valdyboje dienos.

15. VSDF valdyba per valstybinio socialinio draudimo įmokų dalies kaupimą reglamentuojančiuose teisės aktuose nustatytus terminus įsipareigoja teikti PK bendrovei šiuos duomenis apie (elektroninės duomenų bylos formatus, struktūra ir perdavimo būdai nustatyti Sutarties 1 ir 2 prieduose):

15.1. asmens, ketinančio su šia PK bendrove sudaryti PK sutartį, teisę tapti dalyviu bei PK sutarties tarp šio asmens ir kitos PK bendrovės sudarymo faktą. Šie duomenys pateikiami pagal PK bendrovės užklausimą;

15.2. visų PK bendrovių valdomų pensijų fondų piniginių lėšų sąskaitų bankuose, į kurias VSDF valdyba perveda pensijų įmokas, rekvizitus, patalpinant juos į VSDF valdybos FTP serverio katalogą INFO;

15.3. pensijų įmokų pervedimo terminus, patalpinant juos į VSDF valdybos FTP serverio katalogą INFO;

15.4. PK bendrovės sudarytos su dalyviu PK sutarties įregistravimą arba atsisakymą ją įregistruoti Sutarčių registre, nurodant atsisakymo priežastis;

15.5. PK bendrovės nutraukiamos su dalyviu PK sutarties išregistravimą arba atsisakymą ją išregistruoti iš Sutarčių registro, nurodant atsisakymo priežastis.

15.6. pasikeitusius dalyvio vardo, pavardės ir (ar) asmens kodo duomenis, kai jie pasikeičia Lietuvos Respublikos apdraustųjų valstybiniu socialiniu draudimu ir valstybinio socialinio draudimo išmokų gavėjų registre. VSDF valdyba apie šiuos pakeitimus PK bendrovę informuoja kiekvieno mėnesio paskutinę savaitę;

15.7. tai, ar už asmenį, mirusį ar ketinantį sudaryti pensijų išmokos sutartį, į pensijų fondą gali būti pervedamos pensijų išmokos pagal užklausos dienai turimus duomenis. Šie duomenys teikiami pagal PK bendrovės užklausimą. PK bendrovė turi teisę užklausti apie asmenį, ketinantį sudaryti pensijų išmokos sutartį, ne anksčiau kaip prieš 6 mėnesius, iki asmeniui sukaks senatvės pensijos amžius arba kai asmeniui jau yra sukakęs senatvės pensijos amžius.

16. PK bendrovė įsipareigoja raštu informuoti VSDF valdybą apie pateiktus klaidingus PK sutarčių, užregistruotų Sutarčių registre, duomenis (PK sutarties įsigaliojimo data, PK sutarties numeris, dalyvio pasirinktas pensijų fondas). VSDF valdyba, atlikusi pakeitimus (atsisakiusi juos atlikti) Sutarčių registre, informuoja PK bendrovę raštu.

17. Tuo atveju, kai VSDF valdyba PK bendrovės rašytinio prašymo pagrindu nustato, kad PK sutartis buvo neįregistruota dėl neteisingų duomenų, saugomų Lietuvos Respublikos apdraustųjų valstybiniu socialiniu draudimu ir valstybinio socialinio draudimo išmokų gavėjų registre, PK sutartis gali būti įregistruota pasibaigus PK sutarčių registravimo laikotarpiui, kai pašalinamos visos priežastys, dėl kurių ji nebuvo įregistruota. Apie tokios PK sutarties įregistravimą VSDF valdyba PK bendrovę informuoja raštu.

VI. PENSIJŲ ĮMOKŲ PERVEDIMAS Į PK BENDROVIŲ VALDOMŲ PENSIJŲ FONDŲ SĄSKAITAS

18. Pensijų įmokų pervedimas:

18.1. pensijų įmokas VSDF valdyba perveda į PK bendrovės pensijų fondų sąskaitas, nurodytas Sutarčių registre;

18.2. VSDF valdyba, pervedusi pensijų įmokas už visus dalyvius, PK bendrovei perduoda elektroninę duomenų bylą su informacija apie kiekvieno dalyvio pensijų įmokų sumas. VSDF valdybai pradėjus elektroninės duomenų bylos formavimą, dalyvių, kurių vardu priskaičiuojamos pensijų išmokos, PK sutarčių registravimas ir nutraukimas, PK sutarčių ir dalyvių rekvizitų duomenų keitimas (taisymas) sustabdomas. Jis atnaujinamas tik po to, kai PK bendrovė apie pensijų įmokų įskaitymą informuoja VSDF valdybą 19.3 punkte nustatyta tvarka. Elektroninės duomenų bylos formatus, struktūra ir perdavimo būdai nustatyti Sutarties 1 priede.

19. Pensijų įmokų įskaitymas į pensijų sąskaitas:

19.1. PK bendrovė pensijų įmokas į dalyvių pensijų sąskaitas įskaito ne vėliau kaip per 3 (tris) darbo dienas nuo duomenų bylos pateikimo ir lėšų gavimo į PK bendrovės valdomų pensijų fondų sąskaitas dienos;

19.2. PK bendrovė pensijų įmokas į dalyvių pensijų sąskaitas įskaito, jeigu dalyvio asmens kodas, vardas, pavardė, asmens socialinio draudimo numeris (kai dalyviui Lietuvos Respublikos įstatymų nustatyta tvarka nesuteiktas asmens kodas) ir PK sutarties numeris elektroninėje duomenų byloje sutampa su PK bendrovėje esančiais atitinkamos PK sutarties rekvizitais. Tuo atveju, kai, sutapus dalyvio asmens kodui ar asmens socialinio draudimo numeriui (kai dalyviui nesuteiktas asmens kodas Lietuvos Respublikos įstatymų nustatyta tvarka) ir PK sutarties numeriui, asmens socialinio draudimo numeris (asmens kodą turintiems dalyviams), vardas ar pavardė duomenų byloje nesutampa su PK bendrovėje esančiais atitinkamos PK sutarties rekvizitais, PK bendrovė pensijų įmokas į dalyvių pensijų sąskaitas įskaito tik tada, kai asmens kodas, vardas ar pavardė elektroninėje duomenų byloje sutampa su PK bendrovės PK sutarties rekvizitų pakeitimų istorijoje esančiais duomenimis. Tuo atveju, kai elektroninėje duomenų byloje yra įrašų su neigiamomis sumomis, PK bendrovė nuo atitinkamo dalyvio pensijų sąskaitos nurašo tiek apskaitos vienetų, kiek jų atitinka neigiamą pensijų įmokų sumą tą dieną, kurią PK bendrovė atlieka pensijų įmokų įskaitymą į pensijų sąskaitas pagal pateiktą elektroninę duomenų bylą;

19.3. PK bendrovė, įskaičiusi pensijų įmokas į visų elektroninėje duomenų byloje nurodytų dalyvių sąskaitas, VSDF valdybai išsiunčia pensijų įmokų įskaitymo patvirtinimą. Patvirtinimas išsiunčiamas Sutarties 1 priede nustatytu būdu;

19.4. tuo atveju, kai bent vienas iš Sutarties 19.2 punkte išvardytų dalyvio rekvizitų nesutampa arba PK bendrovės pensijų fonde, į kurio sąskaitą buvo pervestos pensijų įmokos, nėra tokio dalyvio, PK bendrovė pensijų įmokų į dalyvio pensijų sąskaitą neįskaito ir grąžina jas VSDF valdybai ne vėliau kaip per 3 (tris) darbo dienas nuo elektroninės duomenų bylos pateikimo ir lėšų, skirtų pensijų įmokų įskaitymui, gavimo į pensijų fondo sąskaitą dienos;

19.5. pensijų įmokas iš konkretaus pensijų fondo PK bendrovė VSDF valdybai grąžina atskiru mokėjimo pavedimu. PK bendrovė, grąžindama neįskaitytas pensijų įmokas į VSDF valdybos sąskaitą, kartu perduoda elektroninę duomenų bylą, kurioje nurodo neįskaitytų pensijų įmokų duomenis. PK bendrovė užtikrina, kad mokėjimo pavedimo suma sutaptų su elektroninės duomenų bylos pensijų įmokų suma. Grąžinant lėšas VSDF valdybai, PK bendrovė mokėjimo pavedimo paskirtyje nurodo dalyvių skaičių ir elektroninės duomenų bylos vardą. Elektroninės duomenų bylos formatas, struktūra ir perdavimo būdai nustatyti Sutarties 1 priede;

19.6. VSDF valdyba per 10 (dešimt) darbo dienų nuo elektroninės duomenų bylos, kurioje nurodyti neįskaitytų pensijų įmokų duomenys, gavimo, patikslinusi dalyvių, į kurių pensijų sąskaitas nebuvo įskaitytos pensijų įmokos, duomenis, suformuoja elektronines duomenų bylas ir jas perduoda PK bendrovei bei perveda lėšas pensijų įmokų įskaitymui į dalyvių pensijų sąskaitas. Duomenų bylos perduodamos ir lėšos pervedamos Sutarties 18 punkte nustatyta tvarka. Pensijų įmokos į dalyvių pensijų sąskaitas įskaitomos Sutarties 19.1 – 19.5 punkte nustatyta tvarka;

19.7. Lietuvos Respublikos teisės aktų nustatyta tvarka nutraukus PK sutartį, PK bendrovė per 10 (dešimt) darbo dienų nuo PK sutarties nutraukimo VSDF valdybai grąžina visą pensijų įmokų sumą, kuri už tą dalyvį buvo pervesta į PK bendrovių valdomus pensijų fondus. Pensijų įmokų suma grąžinama atskiru mokėjimo pavedimu, mokėjimo paskirties tekste nurodant vardą, pavardę, asmens kodą arba asmens socialinio draudimo numerį, kai dalyviui nesuteiktas asmens kodas Lietuvos Respublikos įstatymų nustatyta tvarka, bei pensijų kaupimo sutarties numerį. Kai nutraukiamos kelios PK sutartys, pensijų įmokų suma gali būti grąžinama vienu mokėjimo pavedimu už kelis dalyvius, VSDF valdybai išsiunčiant raštišką dalyvių sąrašą ir mokėjimo paskirties tekste nurodant šio sąrašo datą bei numerį. Dalyvių sąrašė turi būti nurodytas vardas, pavardė, asmens kodas arba asmens socialinio draudimo numeris, kai dalyviui nesuteiktas asmens kodas Lietuvos Respublikos įstatymų nustatyta tvarka, bei PK sutarties numeris.

20. Pervestų pensijų įmokų tikslinimas:

20.1. kai teisės aktais nustatyta tvarka Lietuvos Respublikos apdraustųjų valstybiniu socialiniu draudimu ir valstybinio socialinio draudimo išmokų gavėjų registre patikslinamos

dalyvio draudžiamosios pajamos už praėjusius laikotarpius, į dalyvių pensijų sąskaitas pervestų pensijų įmokų sumos gali būti tikslinamos;

20.2. kai, patikslinus dalyvio draudžiamąsias pajamas už praėjusius laikotarpius, yra apskaičiuojamos papildomos pensijų įmokos, šios pensijų įmokos pridedamos prie artimiausio pensijų įmokų pervedimo į pensijų fondą sumos. Taip pat atitinkamos sumos pridedamos prie PK bendrovei perduodamoje elektroninėje duomenų byloje nurodytų pensijų įmokų sumų;

20.3. kai, patikslinus dalyvio draudžiamąsias pajamas už praėjusius laikotarpius, paaiškėja, kad į dalyvio pensijų sąskaitą mokėtina pensijų įmokų suma turėjo būti mažesnė nei faktiškai pervesta, skirtumo sumos atimamos iš artimiausio pensijų įmokų pervedimo į pensijų fondą sumos. Taip pat atitinkamos sumos atimamos iš PK bendrovei perduodamoje elektroninėje duomenų byloje nurodytų sumų;

20.4. kai, patikslinus dalyvio draudžiamąsias pajamas už praėjusius laikotarpius, paaiškėja, kad į dalyvio pensijų sąskaitą per daug pervestų pensijų įmokų suma yra didesnė nei apskaičiuota artimiausio pervedimo į dalyvio pensijų sąskaitą pensijų įmokų suma, susidariusia skirtumo suma yra sumažinamos į pensijų fondą pervedamos pensijų įmokos, o PK bendrovei perduodamoje elektroninėje duomenų byloje atitinkamo dalyvio pensijų įmokų suma yra neigiamą.

21. Delspinigių mokėjimas:

21.1. už pavėluotą lėšų į pensijų fondus pervedimą VSDF valdyba įstatymų nustatyta tvarka moka delspinigius pensijų fondui. PK bendrovė gautus delspinigius paskirsto dalyviams, į kurių sąskaitas pensijų įmokos buvo pervestos pavėluotai;

21.2. delspinigius už pavėluotą pensijų įmokų pervedimą VSDF valdyba apskaičiuoja ir pensijų fondui perveda tik gavusi iš PK bendrovės informaciją apie pavėluoto pervedimo pensijų įmokų įskaitymą į dalyvių pensijų sąskaitas. Delspinigiai apskaičiuojami ir pervedami tik nuo pensijų fondo gautos ir į dalyvių sąskaitas įskaitytos pensijų įmokų sumos.

22. Duomenų sutikrinimas:

22.1. VSDF valdyba, prieš pervesdama pensijų įmokas įskaitymui į dalyvių pensijų sąskaitas, gali inicijuoti Sutarčių registre esančių duomenų sutikrinimą su PK bendrovėje esančiais duomenimis. Apie numatomą atlikti duomenų sutikrinimą VSDF valdyba PK bendrovę informuoja elektroniniu paštu arba telefonu. Duomenų sutikrinimą gali inicijuoti ir pati PK bendrovė;

22.2. atliekant duomenų sutikrinimą, VSDF valdyba PK bendrovei perduoda elektronines duomenų bylas, kurių formatas, struktūra ir perdavimo būdai yra tokie patys, kaip ir elektroninės duomenų bylos, kurios perduodamos pervedus pensijų įmokas į pensijų fondų sąskaitas nenurodant dalyvių pensijų įmokų sumos (jos lygios 0 (nuliui));

22.3. PK bendrovė, atlikusi duomenų sutikrinimą, sutikrinimo rezultatus VSDF valdybai perduoda Sutarties 1 priede nustatytu būdu;

22.4. kalendoriniams metams pasibaigus, iki kitų metų sausio 31 d. VSDF valdyba PK bendrovei išsiunčia suderinimo raštus, kuriuose nurodo per kalendorinius metus PK bendrovei pervestų pensijų įmokų sumas, lėšų pervedimo datas, perduotų elektroninių duomenų bylų vardus, dalyvių skaičių, įskaitytas ir neįskaitytas pensijų įmokų sumas ir dalyvių skaičių, gražintas pensijų įmokų sumas, lėšų gražinimo datas, gražintų pensijų įmokų elektroninių duomenų bylų vardus, dalyvių skaičių. PK bendrovė, patvirtinusi suderinimo raštus, ne vėliau kaip per 5 (penkias) darbo dienas juos gražina VSDF valdybai. Nepatvirtinusi VSDF valdybos pateiktų duomenų, PK bendrovė, nurodžiusi duomenų nesutapimus, ne vėliau kaip per 5 (penkias) darbo dienas suderinimo raštus gražina VSDF valdybai.

VII. PAKEITIMAI, PATIKSLINIMAI

23. Bet kokie pakeitimai, susiję su vienos iš Sutarties Šalių teisinio statuso, pavadinimo, adreso ar kitų rekvizitų pakeitimais ar patikslinimais, pranešami kitai Šaliai raštu ne vėliau kaip per 5 (penkias) darbo dienas nuo pakeitimo dienos.

24. VSDF valdyba savo iniciatyva keičia ar papildo šios Sutarties priedų duomenų teikimo sąlygas, kuriomis plečiamas klaidų klasifikatorius, pridedama naujų funkcijų ar kitaip

keičiamas sistemos funkcionalumas, nereikalaujantis PK bendrovių techninės įrangos pakeitimo. Apie šiuos pakeitimus ar papildymus PK bendrovė informuojama prieš 10 (dešimt) kalendorinių dienų iki pakeitimo įsigaliojimo (įdiegimo). Sutarties priedų duomenų teikimo sąlygų pakeitimai, reikalaujantys PK bendrovės programinės ar techninės įrangos pakeitimo, įsigalioja 41 punkte nustatyta tvarka.

VIII. APMOKĖJIMO IR ATSISKAITYMO TVARKA

25. Duomenys pagal šią Sutartį teikiami neatlygintinai.

IX. DUOMENŲ NAUDOJIMO TVARKA

26. Duomenis draudžiama atskleisti ar suteikti galimybę bet kokia forma su jais susipažinti tretiesiems asmenims, jeigu Lietuvos Respublikos įstatymai ir kiti teisės aktai nenustato kitaip.

27. VSDF valdyba įsipareigoja iš PK bendrovės gautų duomenų apsaugą užtikrinti savo lėšomis ir priemonėmis.

28. PK bendrovė įsipareigoja iš VSDF valdybos gautų duomenų apsaugą užtikrinti savo lėšomis ir priemonėmis.

29. PK bendrovė įsipareigoja nustatyti tvarką ir sukurti techninę bazę, pagal kurią būtų galima identifikuoti PK bendrovės darbuotoją, pateikusį PK sutartį registruoti ar pateikusį užklausimą apie asmens, ketinančio su šia PK bendrove sudaryti PK sutartį, teisę tapti dalyviu.

30. VSDF valdyba į PK bendrovės elektroninius užklausimus atsako elektroniniu būdu Sutarties prieduose nustatyta forma.

X. ATSAKOMYBĖ IR GINČŲ SPRENDIMO TVARKA

31. Nė viena Šalis neturi teisės pavesti šią Sutartį vykdyti tretiesiems asmenims, išskyrus darbus, susijusius su taikomųjų sistemų programinės įrangos kūrimu ir priežiūra.

32. PK bendrovei atsisakius pateikti ar priimti duomenis pagal VSDF valdybos nustatytus techninius reikalavimus, PK bendrovė įspėjama raštu, kad nuo įspėjimo praėjus 14 (keturiolikai) kalendorinių dienų PK bendrovei neįvykdžius VSDF valdybos reikalavimų, bus sustabdyta reikalavimų nevykdančios PK bendrovės dalyvių registracija arba pensijų įmokų pervedimas į jos valdomus pensijų fondus, iki bus įvykdyti visi reikalavimai.

33. Už šios Sutarties įsipareigojimų nevykdymą arba netinkamą vykdymą Šalys atsako Lietuvos Respublikos įstatymų nustatyta tvarka.

34. Ginčai, kylantys dėl šios Sutarties, sprendžiami Šalių susitarimu. Nepavykus susitarti, ginčai sprendžiami Lietuvos Respublikos įstatymų nustatyta tvarka.

XI. NENUGALIMOS JĖGOS APLINKYBĖS (*FORCE MAJEURE*)

35. Nė viena iš Sutarties Šalių neatsako už dalinį ar visišką prisiimtų įsipareigojimų neįvykdymą, jeigu ji įrodo, kad įsipareigojimai neįvykdyti dėl aplinkybių, kurių ji negalėjo kontroliuoti bei protingai numatyti Sutarties sudarymo metu, ir kad negalėjo užkirsti kelio šių aplinkybių ar pasekmių atsiradimui.

36. Sutarties Šalis, kuri dėl nenugalimos jėgos aplinkybių (*force majeure*) negali įvykdyti savo įsipareigojimų, privalo nedelsdama, bet ne vėliau kaip per 5 (penkias) dienas nuo aplinkybių atsiradimo ar paaiškėjimo, raštu informuoti apie tai kitą Šalį. Pranešime išdėstyti faktai turi būti patvirtinti kompetentingos valdžios įstaigos. Jeigu nenugalimos jėgos aplinkybės (*force majeure*) užsitęsia ilgiau kaip tris mėnesius, Šalys tarpusavio susitarimu gali nutraukti Sutartį.

XII. SUTARTIES GALIOJIMAS

37. Sutartis įsigalioja nuo jos užregistravimo VSDF valdyboje dienos.
 38. Sutartis yra neterminuota.
 39. Sutartis netenka galios:
 39.1. kai Šalys nutraukia Sutartį 40 punkto nustatyta tvarka;
 39.2. kai Sutarties šalis netenka teisės tvarkyti duomenis.
 40. Sutarties nutraukimo sąlygos:
 40.1. pasikeitus norminių aktų, reglamentuojančių duomenų teikimą arba pensijų kaupimo veiklą, sąlygoms, dėl kurių būtina nutraukti Sutartį;
 40.2. PK bendrovei netekus teisės vykdyti pensijų kaupimo veiklą;
 40.3. esant kitoms Sutarties nutraukimo sąlygoms.
 41. Visi sutarties pakeitimai, papildymai, priedai galioja, jeigu jie yra sudaryti raštu bei patvirtinti abiejų Šalių įgaliotų atstovų parašais, išskyrus atvejus, numatytus 23 - 24 punktuose, apie tai informavus Sutarties Šalį.
 42. Sutarties pasibaigimo atveju su gautais asmens duomenimis Šalys privalo elgtis sutinkamai su Lietuvos Respublikos asmens duomenų teisinės apsaugos įstatymo nuostatomis.

XIII. KITOS SĄLYGOS

43. PK bendrovė per 5 (penkias) darbo dienas po sutarties įsigaliojimo šiuo kontaktiniu elektroniniu pašto adresu (-ais) _____, kuriuo (-ais) taip pat galima susisiekti turint klausimų ar problemų dėl duomenų teikimo ar pensijų įmokų pervedimo, nurodo savo kontaktinius asmenis, su kuriais galima susisiekti turint klausimų ar problemų dėl duomenų teikimo ar pensijų įmokų pervedimo.
 44. Sutarties neatskiriama dalis yra du priedai:
 44.1. Duomenų teikimo sąlygos – Paketinis režimas, 1 priedas, ... lapai;
 44.2. Duomenų teikimo sąlygos – Realus laiko (*Online*) režimas, 2 priedas, ... lapai;
 45. Sutartis sudaryta dviem egzemplioriais, turinčiais vienodą juridinę galią, po vieną egzempliorių kiekvienai Šaliai.

XIV. ŠALIŲ REKVIZITAI

PK bendrovė
 (*PK bendrovės pavadinimas*)

Adresas:
 Juridinio asmens kodas:
 Tel.:
 Faksas:
 Atsiskaitomoji sąskaita

(*Parašas*)

(*Vardas, pavardė*)

Valstybinio socialinio draudimo fondo
 valdyba prie Socialinės apsaugos ir darbo
 ministerijos

Adresas:
 Juridinio asmens kodas:
 Tel.:
 Faksas:
 Atsiskaitomoji sąskaita

(*Parašas*)

(*Vardas, pavardė*)

20__ m. _____ d.

Duomenų teikimo ir pensijų įmokų pervedimo
sutarties Nr. _____

1 priedas

DUOMENŲ TEIKIMO SĄLYGOS - PAKETINIS REŽIMAS

1. Duomenų teikimas nuolatinis, atitinkamuose teisės aktuose nustatytais terminais.

2. Valstybinio socialinio draudimo fondo valdyba prie Socialinės apsaugos ir darbo ministerijos (toliau – VSDF valdyba) su pensijų kaupimo bendrove (toliau - PK bendrovė) keičiasi duomenimis padedant elektronines bylas į FTP serverį _____;
(nurodomas FTP serverio adresas)

3. Duomenų formatas ir apimtis:

3.1. PK bendrovė elektroninės bylos varde, kaip PK bendrovės identifikatorių naudoja unikalų dviejų raidžių identifikatorių „____“. Šis identifikatorius kartu yra ir PK bendrovės
(unikalus dviejų raidžių identifikatorius).

vartotojo vardas;

3.2. Suformuotas, užšifruotas ir pasirašytas elektronines bylas PK bendrovė nukopijuoja į FTP serverio katalogą „SIUSTI“;

3.3. Suformuotas, užšifruotas ir pasirašytas elektronines bylas VSDF valdyba nukopijuoja į FTP serverio PK bendrovės, kuriai skirtas elektroninė byla, šakninį katalogą.

3.4. Siunčiama elektroninė byla yra tekstinė elektroninė byla su fiksuotomis pozicijomis.

3.4.1 Formuojant į elektroninę bylą su „K“, „A“, „S“, „E“, „R“, „N“, „P“, „T“, „G“, „L“, „M“, „O“, „I“, „B“ arba „J“ tipo įrašais, bylos pavadinimas turi būti „KFyymmddb.knn“, kai yy – metai, mm – mėnuo, dd – diena, bb – PK bendrovės identifikatorius, k – kryptis: „S“ jei elektroninė byla siunčiama iš VSDF valdybos PK bendrovei ir „B“ – jei iš PK bendrovės VSDF valdybai, nn – porcijos numeris;

3.4.2. Formuojant į elektroninę bylą su „X“ ir „Y“ tipo įrašais, bylos pavadinimas turi būti „KFyymmddb.knn“, kai yy – metai, mm – mėnuo, dd – diena, bb – PK bendrovės identifikatorius, k – kryptis: „S“ jei elektroninė byla siunčiama iš VSDF valdybos PK bendrovei ir „B“ – jei iš PK bendrovės VSDF valdybai, nn – fiksuota frazė „CH“;

3.4.3. Formuojant į elektroninę bylą su „C“, „U“, „D“, „F“ arba „H“ tipo įrašais, bylos pavadinimas turi būti „KFyyqrffbb.knn“, kai yy – metai, mm – mėnesis, rr – bendrovei už tą ketvirtį siunčiamos elektroninės bylos eilės numeris, fff – PK fondo, į kurio sąskaita pervedamos lėšos, identifikatorius, bb – PK bendrovės identifikatorius, k – kryptis: „S“ jei elektroninė byla siunčiama iš VSDF valdybos PK bendrovei ir „B“ – jei iš PK bendrovės VSDF valdybai, nn – fiksuota frazė „DZ“;

3.4.4. Formuojant į elektroninę bylą su „Q“ tipo įrašu, bylos pavadinimas turi būti „KFyymmddb.INF“, kai yy – metai, mm – mėnuo, dd – diena, bb – PK bendrovės identifikatorius.

3.5. Naudojamas kodavimas – Windows (1257);

3.6. Duomenų tipai: „N“ – skaitmeninis (formatas 999999990D00, dešimtainis skirtukas – taškas “.”(taškas)), „S“ – tekstinis (visos raidės didžiosios), „D“ – data (formatas YYYYMMDD);

3.7. Vienas įrašas formuojamas vienoje eilutėje.

4. Duomenų elementai:

Atributo Nr.	Pozicija	Duomenų tipas	Lauko ilgis	Atributo pavadinimas	Trumpas aprašymas
1	1	S	1	Įrašo tipas	Nurodo, kokia operacija šiuo įrašu yra atliekama.
2	2	S	12	PK bendrovės įmonės kodas	PK sutartį sudariusios PK bendrovės įmonės kodas. Tikrinamas pagal bb reikšmę elektroninės bylos pavadinime.
3	14	S	11	Asmens kodas	Asmens (pensijų kaupimo dalyvio (toliau – PK dalyvio)) kodas. Tikrinamas pagal Lietuvos Respublikos apdraustųjų valstybiniu socialiniu draudimu ir valstybinio socialinio draudimo išmokų gavėjų registro duomenis.
4	25	S	50	Vardas	Asmens (PK dalyvio) vardas. Tikrinamas pagal Lietuvos Respublikos apdraustųjų valstybiniu socialiniu draudimu ir valstybinio socialinio draudimo išmokų gavėjų registro duomenis. Reikšmė keičiasi, kai formuojamas „U“, „F“ ir „H“ tipo įrašuose.
5	75	S	50	Pavarde	Asmens (PK dalyvio) pavardė. Tikrinama pagal Lietuvos Respublikos apdraustųjų valstybiniu socialiniu draudimu ir valstybinio socialinio draudimo išmokų gavėjų registro duomenis. Reikšmė keičiasi, kai formuojamas „U“, „F“ ir „H“ tipo įrašuose.
6	125	S	5	Asmens socialinio draudimo numerio pirmos dvi raidės	Asmens (PK dalyvio) socialinio draudimo numerio pirmos dvi raidės. Tikrinamos pagal Lietuvos Respublikos apdraustųjų valstybiniu socialiniu draudimu ir valstybinio socialinio draudimo išmokų gavėjų registro duomenis.
7	130	S	7	Asmens socialinio draudimo numeris be pirmų dviejų raidžių	Asmens (PK dalyvio) socialinio draudimo numeris be pirmų dviejų raidžių. Tikrinamas pagal Lietuvos Respublikos apdraustųjų valstybiniu socialiniu draudimu ir valstybinio socialinio draudimo išmokų gavėjų registro duomenis.
8	137	S	10	„Senos“ PK sutarties	PK sutarties numeris. Pildomas priklausomai nuo to, koks įrašo tipas

				numeris	siunčiamas.
9	147	S	10	Naujos PK sutarties numeris	Sudarytos PK sutarties numeris arba reikšminis žodis, kuris pildomas priklausomai nuo to, koks įrašo tipas siunčiamas.
10	157	D	8	PK sutarties sudarymo data	Sudarytos PK sutarties sudarymo data.
11	165	D	8	PK sutarties įsigaliojimo (nutraukimo) data	Sudarytos PK sutarties įsigaliojimo (nutraukimo) data. Pildomas priklausomai nuo to, koks įrašo tipas siunčiamas.
12	173	S	10	Pensijų fondo identifikatorius	Pensijų kaupimo fondo, kuriame asmuo pagal pensijų kaupimo sutartį (toliau – PK sutartis) kaupys lėšas, identifikatorius.
13	183	S	2	Atsakymas	Atsakymo kodas
14	185	D	8	Atsakymo data	Data, kada VSDF valdybos sistemoje įvykdyta transakcija.
15	193	N	12	Suma	Šiam PK dalyviui pervedama suma.
16	205	N	10	„Seno“/„naujo“ pensijų fondo identifikatorius	Pensijų fondo iš kurio dalyvis atėjo/į kurį išeina identifikatorius.
Bendras eilutės ilgis – 214 simbolių;					
Įrašo tipas identifikuojamas pagal 1-mojo atributo reikšmę;					
Jeigu įrašas nepildomas, tai visas lauko ilgis užpildomas tarpais;					
Galimos 13 atributo kodų reikšmės, kai operacija sėkminga:					
Atsakymo kodas	Atsakymo kodo reikšmė				
00	Operacija, dėl kurios buvo pateiktas įrašas, sėkminga;				
34	<p>Teikimo sąlygų:</p> <ul style="list-style-type: none"> - 4.4.2 punkte nurodytą atvejį dėl išmokų sutarties įregistravimo - už kalendorinį mėnesį, prieš pensijų išmokos sutarties sudarymo mėnesį, pensijų įmokos bus pervedamos (turėjo draudžiamųjų pajamų). Pensijų kaupimo sutartis išregistruota; - 4.15 punkte nurodytą atvejį dėl PK dalyvio mirties - kalendoriniame mėnesyje, kuriame PK dalyvis mirė, jis buvo draudžiamas valstybinio socialinio draudimo pagrindinei ir papildomai pensijos daliai gauti. PK sutartis iš PK sutarčių registro išregistruota; - 4.17 PK dalyvis turi draudžiamųjų pajamų. 				

35	<p>Teikimo sąlygų:</p> <ul style="list-style-type: none"> - 4.4.2 punkte nurodytą atvejį dėl išmokų sutarties įregistravimo - už kalendorinį mėnesį, prieš pensijų išmokos sutarties sudarymo mėnesį, nebus pervedamos pensijų įmokos (neturėjo draudžiamųjų pajamų). PK sutartis išregistruota; - 4.15 punkte nurodytą atvejį dėl PK dalyvio mirties - kalendoriniame mėnesyje, kuriame PK dalyvis mirė, jis nebuvo draudžiamas valstybinio socialinio draudimo pagrindinei ir papildomai pensijos daliai gauti. PK sutartis iš PK sutarčių registro išregistruota; - 4.17 PK punkte nurodytu atveju dalyvis neturi draudžiamųjų pajamų.
Galimos 13 atributo kodų reikšmės kai operacija nesėkminga (priežastys dėl kurių operacija nebuvo sėkminga (pavyzdžiui PK sutartis neįregistruota)):	
Atsakymo kodas	Atsakymo kodo reikšmė
01	nerastas toks asmuo (daugiau kaip viena klaida įrašė);
02	asmuo sukako senatvės pensijos amžių;
03	asmuo nėra privalomai draudžiamas valstybiniu socialiniu pensijų draudimu pagrindinei ir papildomai pensijos daliai gauti;
04	asmuo negali tapti PK dalyviu, nes jau sudaręs PK sutartį (pirmą kartą);
-4	asmuo negali tapti PK dalyviu, nes jau sudaręs PK sutartį (ir tai ne pirma PK sutartis);
05	neteisingas PK sutarties numeris;
06	neteisinga PK sutarties įsigaliojimo data;
07	PK sutartis negali būti įregistruota, nes neteisinga PK sutarties sudarymo data;
08	bendrovė neturi licencijos;
09	nerastas toks fondas;
10	PK sutartis negali būti įregistruota, nes pasibaigė registravimo terminas (nebenaudojamas, tačiau gali būti dirbant su istoriniais duomenimis);
20	neteisingas asmens (PK dalyvio) kodas;
21	neteisingas asmens (PK dalyvio) vardas;
22	neteisinga asmens (PK dalyvio) pavardė;
23	neteisingos asmens (PK dalyvio) socialinio draudimo numerio pirmos dvi raidės;
24	neteisingi asmens (PK dalyvio) socialinio draudimo numerio skaičiai be pirmųjų dviejų raidžių;
25	pradėta asmens duomenų tikslinimo procedūra;
26	laukiamas galiojančios PK sutarties nutraukimas, kai atsakoma į Duomenų teikimo sąlygų (paketinis režimas) (toliau – Teikimo sąlygos) 4.4.3 punkte nurodytą teikimo variantą;
27	PK sutarties nutraukimas neįregistruotas, nes praėjo nutraukimo laukimo terminas;
28	PK sutarties nutraukimas neįregistruotas, nes nėra informacijos apie sudarytą naują PK sutartį;
29	nerasta PK sutartis;
30	rekvizitas negali būti keičiamas automatiškai;
31	neteisinga nutraukimo data;

32	asmuo šiame registravimo etape šalių sutarimu buvo nutraukęs PK sutartį, kai atsakoma į Teikimo sąlygų 4.5.1 punkte nurodytą teikimo variantą;
33	PK sutartis negali būti įregistruota, nes asmuo sudaręs pensijų išmokos sutartį;
36	informacija negali būti teikiama šiuo būdu;
37	Lietuvos Respublikos apdraustųjų valstybiniu socialiniu draudimu ir valstybinio socialinio draudimo išmokų gavėjų registre nėra informacijos apie PK dalyvio mirtį;
38	asmuo jau yra to paties fondo dalyvis;
39	asmuo negali sudaryti išmokų sutarties;
40	sutarties nutraukimas neįregistruotas, nes praėjo 30 dienų nutraukimo laikotarpis;
41	PK sutarties nutraukimas neįregistruotas, nes po pirmos sutarties sudarymo nepraėjo 3 metai (nebenaudojamas);
42	sutartis negali būti statoma eilę registravimui, nes jau yra viena sutartis laukianti eilėje;
43	PK sutartis išregistruota;
97	operacija negali būti atlikta šiuo metu;
98	neregistruotas vartotojas;
99	neteisingi parametrai.

4.1. „K“ tipo įrašas: įrašas naudojamas, kai PK bendrovė nori patikrinti, ar asmuo gali tapti pensijų kaupimo dalyviu (toliau - PK dalyvis), ar turi sudaręs pensijų kaupimo sutartį (toliau - PK sutartis), ar ta PK sutartis pirmoji.

„K“ tipo įrašė atributai 2-7 užpildomi kaip nurodyta Teikimo sąlygų 4 punkte, išskyrus atributus 8-16, kurie nepildomi.

4.2. „A“ tipo įrašas: įrašas yra VSDF valdybos atsakymas į pateiktą „K“ tipo įrašą. Visi atributai gražinami tokie patys, kokie buvo siųsti VSDF valdybai, išskyrus šiuos atvejus:

Atributas 10 - užpildomas pirmosios asmens PK sutarties sudarymo data, kai PK bendrovei gražinamas atsakymas „04“ arba „-4“;

Atributas 13 - užpildomas atsakymo reikšmė;

Atributas 14 užpildomas data, kada buvo suformuotas atsakymas;

4.3. „S“ tipo įrašas: įrašas naudojamas, kai:

4.3.1. užregistruoti sudarytą PK sutartį;

4.3.2. užregistruoti sudarytą išmokų sutartį;

4.3.3. atstatyti PK sutarties registraciją, kai teisės aktų numatyta tvarka, nutraukiama išmokų sutartis;

4.3.4. užregistruoti dalyvio pageidavimą į pensijų fondą mokėti papildomą pensijų įmoką savo lėšomis (esant reikalui, apie jo naudojimo pradžią ir pabaigą VSDF valdyba PK bendrovę informuoja raštu);

4.3.5. užregistruoti dalyvio pranešimą sustabdyti pensijų įmokų pervedimą į pensijų fondą (esant reikalui, apie jo naudojimo pradžią ir pabaigą VSDF valdyba PK bendrovę informuoja raštu);

4.3.6. užregistruoti dalyvio pageidavimą atnaujinti pensijų įmokų pervedimą į pensijų fondą, jei buvo užregistruotas vienašališkas dalyvio pageidavimas sustabdyti pensijų įmokų pervedimą į pensijų fondą.

4.4. Galimi šie „S“ tipo įrašo teikimo variantai:

4.4.1. registruojama pirmoji asmens PK sutartis. Jos įsigaliojimo data, perduodama funkcijai, turi atitikti įstatymais nustatytą datą. Šiuo atveju atributas 8 nepildomas;

4.4.2. registruojama ne pirmoji asmens PK sutartis kitame tos pačios PK bendrovės valdomame pensijų fonde arba išmokų sutartis. Tokiu atveju reikia nurodyti ankstesnės PK sutarties, kuri bus nutraukta, numerį 8 atribute. Naujoji PK sutartis įsigalioja nuo dienos nurodytos gražintame 14 atribute, ankstesniosios PK sutarties nutraukimo diena yra viena diena prieš naujos PK sutarties įsigaliojimą. Pildomi atributai nuo 1 iki 12;

4.4.3. registruojama ne pirmoji asmens PK sutartis kitos PK bendrovės valdomame pensijų fonde. Šiuo atveju nepildomi 8 ir 11 atributai. Tokia PK sutartis įsigalios užregistravus ankstesnės PK sutarties nutraukimą kitą dieną po nutraukimo, jei jis bus sulauktas per nustatytą terminą;

4.4.4. atstatoma paskutinės galiojusios PK sutarties registracija, kai nutraukiama pensijų išmokos sutartis. Tokiu atveju reikia nurodyti paskutinės galiojusios PK sutarties, kuri bus atstatoma numerį 8 atribute;

4.4.5. registruojamas dalyvio pageidavimas į pensijų fondą mokėti papildomą pensijų įmoką savo lėšomis;

4.4.6. užregistruojamas vienašališkas dalyvio pageidavimas sustabdyti pensijų įmokų pervedimą į pensijų fondą;

4.4.7. užregistruojamas dalyvio pageidavimas atnaujinti pensijų įmokų pervedimą į pensijų fondą.

„S“ tipo įrašė:

Atributai 2-7 užpildomi kaip nurodyta Teikimo sąlygų 4 punkte;

Atributas 8 – nutraukiamos PK sutarties numeris. Teikimo sąlygų 4.4.4 punkte nurodytu atveju nurodomas atstatomos PK sutarties numeris. Tikrinamas šios PK sutarties egzistavimas toje PK bendrovėje pagal duomenis kaupiamus PK sutarčių registre;

Atributas 9:

a) sudarytos PK sutarties numeris arba žodis „ISMOKU“ - jei registruojama išmokų sutartis;

b) jeigu atstatoma PK sutartis dėl pensijų išmokų sutarties nutraukimo, atributas pildomas žodžiu „NEISMOKU“;

c) jeigu registruojamas dalyvio pageidavimas į pensijų fondą mokėti papildomą pensijų įmoką savo lėšomis, atributas pildomas žodžiu „PAPILDOMOS“;

d) jeigu registruojamas vienašališkas dalyvio pageidavimas sustabdyti pensijų įmokų pervedimą į pensijų fondą, atributas pildomas žodžiu „SUSTABDO“;

e) jeigu registruojamas dalyvio pageidavimas atnaujinti pensijų įmokų pervedimą į pensijų fondą, atributas pildomas žodžiu „ATNAUJINA“.

Atributas 10:

a) jeigu registruojama PK sutartis – pildoma PK sutarties sudarymo data;

b) jeigu registruojama pensijų išmokos sutartis – pildoma pensijų išmokų sutarties sudarymo data;

c) jeigu atstatoma paskutinės galiojusios PK sutarties registracija – nepildoma.

Atributas 11:

a) jeigu registruojama PK sutartis - PK sutarties įsigaliojimo data;

b) jeigu registruojama pensijų išmokos sutartis – pensijų išmokų sutarties įsigaliojimo data;

c) jeigu atstatoma paskutinės galiojusios PK sutarties registracija – nepildoma.

Atributas 12 užpildomi kaip nurodyta Teikimo sąlygų 4 punkte;

Atributai 13 – 16 nepildomi.

4.5. „R“ tipo įrašas: įrašas yra VSDF valdybos atsakymas į pateiktą „S“ tipo įrašą. Visi atributai gražinami tokie patys, kokie buvo siųsti VSDF valdybai, išskyrus šiuos atvejus:

Atributas 10 - užpildomas pirmosios asmens PK sutarties sudarymo data, kai 13 atribute gražinamas atsakymas „04“ arba „-4“;

Atributas 11 – užpildomas PK sutarties įsigaliojimo data, kai atsakoma į Teikimo sąlygų 4.4.2 punkte nurodytą teikimo variantą;

Atributas 13 - užpildomas atsakymo reikšme nurodyta Teikimo sąlygų 4 punkte, išskyrus „04“ ir „-4“ atsakymo kodus, kai:

04 – PK sutartis negali būti įregistruota, nes dalyvis jau turi sudaręs PK sutartį, jei atsakoma į Teikimo sąlygų 4.5.1 punkte nurodytą teikimo variantą; už dalyvį nebuvo pervestos pensijų įmokos - jei atsakoma į Teikimo sąlygų 4.4.3 punkte nurodytą teikimo variantą; dalyvio prašymas negali būti įregistruotas - jei atitinkamai atsakoma į Teikimo sąlygų 4.4.5 – 4.4.7 punktuose nurodytus teikimo variantus;

-4 - asmuo negali tapti PK dalyviu, nes jau sudaręs PK sutartį arba PK dalyvio prašymas jau yra įregistruotas - jei atitinkamai atsakoma į Teikimo sąlygų 4.4.5 – 4.4.7 punktuose nurodytus teikimo variantus;

Atributas 14 - užpildomas data, kada buvo suformuotas atsakymas;

Atributas 16 – užpildomas ankstesnės PK sutarties fondo identifikatoriumi, kai atsakoma į Teikimo sąlygų 4.4.3 punkte nurodytą teikimo variantą ir 13 atribute gražinamas atsakymas „00“.

4.6. „E“ tipo įrašas: įrašas naudojamas, kai PK bendrovė nori informuoti VSDF valdybą apie pasikeitusius PK sutarties rekvizitus. Keičiamos PK sutarties numerį nurodyti privaloma. Kiti rekvizitai nurodomi tik tada, kai juos reikia keisti. Leidžiama keisti tik tuos rekvizitus, kurių elektroninis keitimas numatytas Sutarčių registro administravimą reglamentuojančiuose teisės aktuose.

Atributų reikšmės E tipo įrašė:

Atributai 2-7 užpildomi kaip nurodyta Teikimo sąlygų 4 punkte;

Atributas 8 – keičiamos PK sutarties numeris. Tikrinamas PK sutarties egzistavimas toje PK bendrovėje.

Atributas 9 – nepildomas.

Atributas 10 – PK sutarties sudarymo data.

Atributas 11 – PK sutarties įsigaliojimo data.

Atributai 12 užpildomas kaip nurodyta Teikimo sąlygų 4 punkte;

Atributai 13 – 16 nepildomi.

4.7. „L“ tipo įrašas: įrašas yra VSDF valdybos atsakymas į pateiktą „E“ tipo įrašą. Visi atributai gražinami tokie patys, kokie buvo siųsti VSDF valdybai, išskyrus šiuos atvejus:

13 atributas užpildomas atsakymo reikšmė nurodyta Teikimo sąlygų 4 punkte;

14 atributas užpildomas data, kada buvo suformuotas atsakymas.

4.8. „T“ tipo įrašas: įrašas naudojamas, kai PK bendrovė nori patikrinti sutarties būseną.

Atributai 2-7 užpildomi kaip nurodyta Teikimo sąlygų 4 punkte;

Atributas 8 – nepildomas

Atributas 9 – sudarytos PK sutarties numeris. Tikrinamas PK bendrovės identifikatorius, reikšmės ilgis ir unikalumas.

Atributas 10 – PK sutarties sudarymo data;

Atributas 11 – nepildomas;

Atributai 12 užpildomi kaip nurodyta Teikimo sąlygų 4 punkte;

Atributai 13 – 16 nepildomi.

4.9. „G“ tipo įrašas: įrašas yra VSDF valdybos atsakymas į pateiktą „T“ tipo įrašą. Visi atributai gražinami tokie patys, kokie buvo siųsti VSDF valdybai, išskyrus šiuos atvejus:

Atributas 8 – jeigu dalyvis:

a) yra pasirinkęs mokėti papildomą pensijų įmoką savo lėšomis, įrašomas žodis „PAPILDOMOS“;

b) sustabdęs pensijų įmokų pervedimą – „SUSTABDO“;

c) pasirinkęs mokėti papildomą pensiją įmoką savo lėšomis sustabdė pensiją įmokų pervedimą - „SUIRPA.

Kitais atvejais jis nepildomas.

Atributas 11 užpildomas PK sutarties įsigaliojimo data, kai 13 atributo atsakymo kodas yra „00“;

Atributas 13 užpildomas atsakymo reikšme,

Atributas 14 atributas užpildomas data, kada buvo suformuotas atsakymas;

Atributas 16 užpildomas ankstesnės PK sutarties fondo identifikatoriumi, kai tikrinama sutartis yra ne pirmoji nurodyto PK dalyvio PK sutartis ir 13 atribute įrašomas atsakymo kodas „00“. Kai tikrinama sutartis yra ne paskutinė nurodyto PK dalyvio PK sutartis ir 13 atribute atsakymo kodas „43“, tai atributas 16 užpildomas vėlesnės PK sutarties fondo identifikatoriumi, o atributas 11 perrašomas ir grąžinama sutarties nutraukimo data.

4.10. „X“ tipo įrašas: įrašas naudojamas, kai PK bendrovė nori sulyginti savo ir Sutarčių registro duomenis. Šio tipo įrašai formuojami į atskirą elektroninę bylą, kurios pavadinimas formuojamas taip, kaip aprašyta Teikimo sąlygų 3.4 punkte, išskyrus nn reikšmę. Šiuo atveju nn pildoma raidėmis „CH“.

Atributų reikšmės X tipo įrašė:

Atributai 2-7 užpildomi kaip nurodyta Teikimo sąlygų 4 punkte;

Atributas 8 – nepildomas

Atributas 9 – sudarytos PK sutarties numeris. Tikrinamas PK sutarties egzistavimas toje PK bendrovėje.

Atributas 10 – PK sutarties sudarymo data.

Atributas 11 – PK sutarties įsigaliojimo data.

Atributai 12 užpildomi kaip nurodyta Teikimo sąlygų 4 punkte;

Atributai 13 – 16 nepildomi.

4.11. „Y“ tipo įrašas: įrašas yra VSDF valdybos atsakymas į pateiktą „X“ tipo įrašą. Atsakymai formuojami į atskirą elektroninę bylą, kurios pavadinimas toks pat, kaip elektroninės bylos, kuria buvo siųsti „X“ tipo įrašai, pakeičiant elektroninės bylos vardo galūnę iš „BCH“ į „SCH“. Papildomai formuojama elektroninė byla su PK sutarčių, kurios neatsiųstos PK bendrovės „X“ tipo įrašų elektroninėje byloje, numeriai. Šios elektroninės bylos vardas formuojamas prie „Y“ įrašų elektroninės bylos pridėdant raidę „T“, o PK sutarčių numeriai į elektroninę bylą rašomi po vieną numerį į eilutę. Visi atributai grąžinami tokie patys, kokie buvo siųsti VSDF valdybai, išskyrus šiuos atvejus:

Atributas 13 - užpildomas atsakymo reikšme nurodyta Teikimo sąlygų 4 punkte

Atributas 14 - užpildomas data, kada buvo suformuotas atsakymas,

4.12. „N“ tipo įrašas: įrašas naudojamas, kai PK bendrovė nori nutraukti PK sutartį.

Atributų reikšmės N tipo įrašė:

Atributai 2-7 užpildomi kaip nurodyta Teikimo sąlygų 4 punkte;

Atributas 8 – nutraukiamos PK sutarties numeris. Tikrinamas PK bendrovės identifikatorius, reikšmės ilgis ir PK sutarties egzistavimas Sutarčių registre,

Atributas 9 – pereinant į kitą tos pačios ar kitos bendrovės fondą, nepildomas. Nutraukiant pirminę PK sutartį per 30 dienų nuo jos pasirašymo – pildoma frazė „N30D“.

Atributas 10 – nepildomas.

Atributas 11 – PK sutarties nutraukimo data.

Atributai 12 užpildomi kaip nurodyta Teikimo sąlygų 4 punkte;

Atributai 13 – 16 nepildomi.

4.13. „P“ tipo įrašas: įrašas yra VSDF valdybos atsakymas į pateiktą „N“ tipo įrašą. Visi atributai grąžinami tokie patys, kokie buvo siųsti VSDF valdybai, išskyrus šiuos atvejus:

Atributas 10 - užpildomas praeitos asmens PK sutarties įsigaliojimo data, jeigu 13 atributas užpildomas „00“ reikšme;

Atributas 13 - užpildomas atsakymo reikšme nurodyta Teikimo sąlygų 4 punkte;

Atributas 14 - užpildomas data, kada buvo suformuotas atsakymas;

Atributas 16 - užpildomas naujos užregistruotos to asmens PK sutarties fondo identifikatoriumi, jei į sutarties nutraukimą 13 atributas užpildomas „00“ reikšme.

4.14. „M“ tipo įrašas: įrašas naudojamas kai PK bendrovė nori išregistruoti PK sutartį dėl PK dalyvio mirties. Sutartis išregistruojama tik tais atvejais, kai Lietuvos Respublikos apdraustųjų valstybiniu socialiniu draudimu ir valstybinio socialinio draudimo išmokų gavėjų registro duomenimis asmuo yra miręs.

Atributų reikšmės „M“ tipo įrašė:

Atributai 2-7 užpildomi kaip nurodyta Teikimo sąlygų 4 punkte;

Atributas 8 – nutraukiamos PK sutarties numeris. Tikrinamas PK bendrovės identifikatorius, reikšmės ilgis ir PK sutarties egzistavimas Sutarčių registre;

Atributai 9–10 nepildomi;

Atributas 11 –PK sutarties nutraukimo data

Atributai 12 užpildomi kaip nurodyta Teikimo sąlygų 4 punkte;

Atributai 13–16 nepildomi.

4.15. „O“ tipo įrašas: įrašas yra VSDF valdybos atsakymas į pateiktą M tipo įrašą. Visi atributai gražinami tokie patys, kokie buvo siųsti VSDF valdybai, išskyrus šiuos atvejus:

Atributas 13 - užpildomas atsakymo reikšme nurodyta Teikimo sąlygų 4 punkte;

Atributas 14 - užpildomas data, kada buvo suformuotas atsakymas.

4.16. „I“ tipo įrašas: įrašas naudojamas kai PK bendrovė prieš sudarant išmokų sutartį nori patikrinti ar dalyvis buvo draudžiamas užklausos pateikimo ir apdorojimo momentu. Naudojantis šia funkcija, PK bendrovė gali gauti informaciją tik apie tos PK bendrovės valdomuose PK fonduose pensijas kaupiančius PK dalyvius ir tik tuomet, kai iki pensinio amžiaus PK dalyviui lieka ne daugiau kaip šeši mėnesiai.

Atributų reikšmės „I“ tipo įrašė:

Atributai 2-7 užpildomi kaip nurodyta Teikimo sąlygų 4 punkte;

Atributas 8 – PK dalyvio PK sutarties numeris. Tikrinamas PK bendrovės identifikatorius, reikšmės ilgis ir PK sutarties egzistavimas Sutarčių registre;

Atributas 9 – 11 nepildomi;

Atributai 12 - užpildomas kaip nurodyta Teikimo sąlygų 4 punkte;

Atributai 13 – 16 nepildomi.

4.17. „J“ tipo įrašas: įrašas yra VSDF valdybos atsakymas į pateiktą „I“ tipo įrašą. Visi atributai gražinami tokie patys, kokie buvo siųsti VSDF valdybai, išskyrus šiuos atvejus:

Atributas 13 - užpildomas atsakymo reikšme nurodyta Teikimo sąlygų 4 punkte;

Atributas 14 - užpildomas data, kada buvo suformuotas atsakymas.

4.18. „B“ tipo įrašas: įrašas yra VSDF valdybos informacija apie PK dalyvio asmens rekvizitų pasikeitimą Lietuvos Respublikos apdraustųjų valstybiniu socialiniu draudimu ir valstybinio socialinio draudimo išmokų gavėjų registre. Pildomi tik tie asmens duomenų atributai, kurie Sutarčių registre nesutampa su Gyventojų registro ir Lietuvos Respublikos apdraustųjų valstybiniu socialiniu draudimu ir valstybinio socialinio draudimo išmokų gavėjų registro duomenimis.

Atributų reikšmės „B“ tipo įrašė:

Atributas 2 – PK sutartį sudariusios PK bendrovės įmonės kodas.

Atributai 2-7 užpildomi kaip nurodyta Teikimo sąlygų 4 punkte;

Atributas 8 – PK dalyvio PK sutarties numeris;

Atributas 9 – nepildomas;

Atributas 10 – PK sutarties sudarymo data;

Atributas 11 – PK sutarties įsigaliojimo data;

Atributai 12 - užpildomas kaip nurodyta Teikimo sąlygų 4 punkte;

Atributas 13 – nepildomas;
 Atributas 14 – įrašo formavimo data;
 Atributai 15 – 16 nepildomi.

4.19. „C“ tipo įrašas: įrašas yra VSDF valdybos informacija apie konkretaus PK dalyvio įmokų sumą pervedamą į atitinkamą pensijų fondą. Įrašas gali būti formuojamas tik į detalizuotų žiniaraščių elektroninę bylą.

Atributų reikšmės „C“ tipo įrašė:

Atributai 2-7 užpildomi kaip nurodyta Teikimo sąlygų 4 punkte;
 Atributas 8 – PK dalyvio PK sutarties numeris;
 Atributais 9 – 11 nepildomi;
 Atributas 12 - užpildomas kaip nurodyta Teikimo sąlygų 4 punkte;
 Atributais 13 – 14 nepildomi;
 Atributas 15 –PK dalyviui pervedama suma;
 Atributas 16 – nepildomas.

4.20. „U“ tipo įrašas: įrašas yra VSDF valdybos formuojamų detalizuotų žiniaraščių elektroninės bylos kontrolinis įrašas. Šis įrašas elektroninėje byloje formuojamas tik vienas ir nurodo bendrą elektroninės bylos „C“ įrašų kiekį ir 15 atributo reikšmių sumą.

Atributų reikšmės „U“ tipo įrašė:

Atributai 12 - užpildomas kaip nurodyta Teikimo sąlygų 4 punkte;
 Atributas 3 –nepildomas.

Atributas 4 – elektroninėje byloje esančių „C“ įrašų skaičius. Skaičiaus formatas – “9999999990”.

Atributas 5 – visų šios elektroninės bylos „C“ įrašų 15 atributo bendra suma. Suma nurodoma centų tikslumu. Dešimtainis skirtukas – “.”(taškas). Skaičiaus formatas – “999999990D00”.

Atributai 6 – 11 nepildomi;
 Atributas 12 - užpildomas kaip nurodyta Teikimo sąlygų 4 punkte;
 Atributas 13 – nepildomas.
 Atributas 14 – įrašo formavimo data.
 Atributai 15 – 16 nepildomi.

4.21. „D“ tipo įrašas: įrašas yra PK bendrovės informacija apie neįskaitytą konkretaus PK dalyvio įmokų sumą pervedamą į atitinkamą pensijų fondą. Įrašas gali būti formuojamas tik į detalizuotų žiniaraščių elektroninę bylą. Visos VSDF valdybos „C“ įrašais siųstos sumos, į kurias nėra atsakoma „D“ įrašu nurodant neįskaitymo priežastį, yra laikomos sėkmingai užskaitytomis ir patvirtintomis.

Atributų reikšmės D tipo įrašė:

Atributai 2-7 užpildomi kaip nurodyta Teikimo sąlygų 4 punkte;
 Atributas 8 – PK dalyvio PK sutarties numeris;
 Atributais 9 – 11 nepildomi;
 Atributas 12 - užpildomas kaip nurodyta Teikimo sąlygų 4 punkte;
 Atributas 13 – neįskaitymo priežastis, kaip nurodyta Teikimo sąlygų 4 punkte naudojant „01“, „05“, „20“, „21“, „22“, „23“, „24“ ir „99“ atsakymo kodus;
 Atributas 14 – nepildoma.
 Atributas 15 – šiam PK dalyviui pervesta, tačiau neįskaityta ir grąžinama suma.
 Atributas 16 – nepildomas.

4.22. „F“ tipo įrašas: įrašas yra PK bendrovės formuojamų detalizuotų žiniaraščių elektroninės bylos kontrolinis įrašas. Šis įrašas elektroninėje byloje formuojamas tik vienas ir nurodo bendrą elektroninės bylos „D“ įrašų kiekį ir 15 atributo reikšmių sumą.

Atributų reikšmės F tipo įrašė:

Atributas 2 - užpildomas kaip nurodyta Teikimo sąlygų 4 punkte;

Atributas 3 –nepildomas.

Atributas 4 – elektroninėje byloje esančių „D“ įrašų skaičius. Skaičiaus formatas – “9999999990”.

Atributas 5 – visų šios elektroninės bylos „D“ įrašų 15 atributo bendra suma. Suma nurodoma centų tikslumu. Dešimtainis skirtukas – “.”(taškas). Skaičiaus formatas – “9999999990D00”.

Atributai 6 – 11 nepildomi;

Atributas 12 - užpildomas kaip nurodyta Teikimo sąlygų 4 punkte;

Atributas 13 – nepildomas.

Atributas 14 – įrašo formavimo data.

Atributai 15 – 16 nepildomi.

4.23. „H“ tipo įrašas: įrašas yra PK bendrovės formuojamų detalizuotų žiniaraščių elektroninės bylos kontrolinis įrašas. Šis įrašas elektroninėje byloje formuojamas tik vienas ir nurodo VSDF valdybos siųstos elektroninės bylos, į kurią yra atsakoma, sėkmingai įskaitytų „C“ įrašų kiekį ir 15 atributo reikšmių sumą.

Atributų reikšmės H tipo įrašė:

Atributas 2 - užpildomas kaip nurodyta Teikimo sąlygų 4 punkte;

Atributas 3 –nepildomas.

Atributas 4 – elektroninėje byloje esančių „C“ įrašų skaičius. Skaičiaus formatas – “9999999990”.

Atributas 5 – visų šios elektroninės bylos „C“ įrašų 15 atributo bendra suma. Suma nurodoma centų tikslumu. Dešimtainis skirtukas – “.”(taškas). Skaičiaus formatas – “9999999990D00”.

Atributai 6 – 11 nepildomi;

Atributas 12 - užpildomas kaip nurodyta Teikimo sąlygų 4 punkte;

Atributas 13 – nepildomas.

Atributas 14 – įrašo formavimo data.

Atributai 15 – 16 nepildomi.

4.24. „Q“ tipo įrašas: įrašas yra VSDF valdybos informacija PK bendrovei apie pensijų kaupimo dalyvius, kurie praeitą dieną atėjo į vieną iš tos bendrovės valdomų pensijų fondų iš kitos pensijų kaupimo bendrovės valdomo pensijų fondo.

Atributų reikšmės Q tipo įrašė:

Atributai 2-7 užpildomi kaip nurodyta Teikimo sąlygų 4 punkte;

Atributas 8 – jeigu dalyvis:

a) yra pasirinkęs mokėti papildomą pensijų įmoką savo lėšomis, įrašomas žodis „PAPILDOMOS“;

b) sustabdęs pensijų įmokų pervedimą – „SUSTABDO“;

c) pasirinkęs mokėti papildomą pensijų įmoką savo lėšomis sustabdė pensijų įmokų pervedimą - „SUIRPA.“.

Kitais atvejais jis nepildomas.

Atributas 9 – sudarytos PK sutarties numeris.

Atributas 10 – PK sutarties sudarymo data.

Atributas 11 – PK sutarties įsigaliojimo data.

Atributas 12 – pensijų fondo identifikatorius.

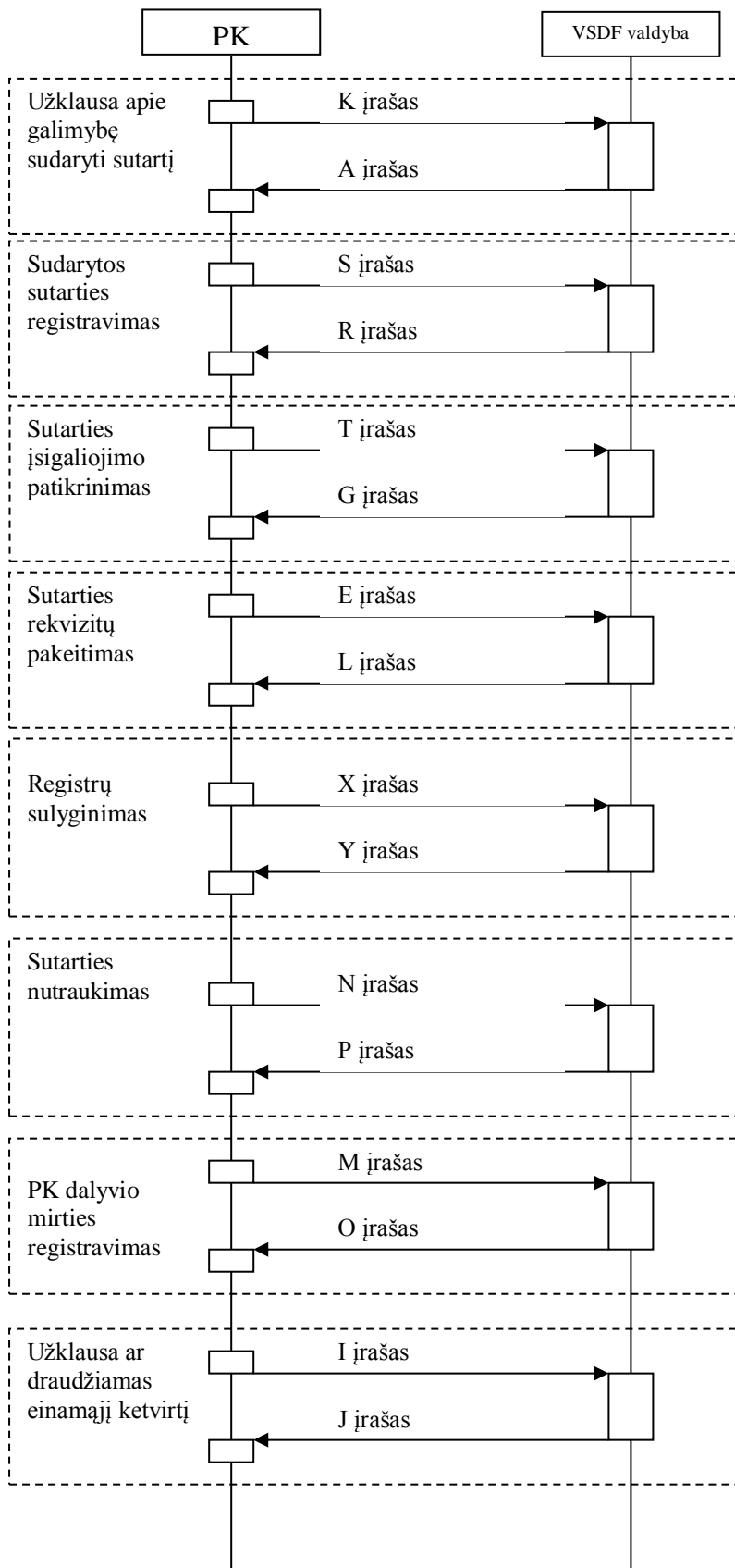
Atributas 13 – galimos reikšmės visada užpildyta atsakymo kodu „00“, tai yra. PK sutartis užregistruota;

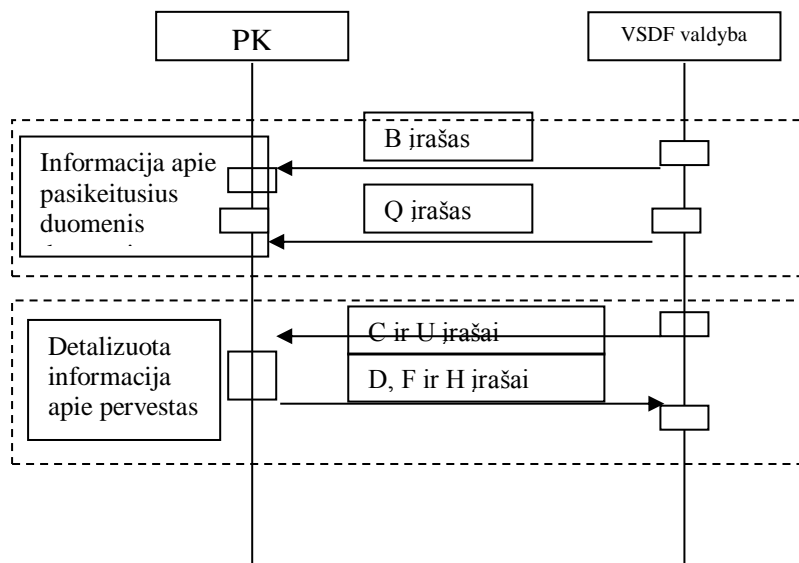
Atributas 14 – atsakymo data.

Atributas 15 – nepildomas.

Atributas 16 – ankstesnio PK fondo identifikatorius.

5. Duomenų apsikeitimo schema:





6. Informacijos apie pensijų kaupimo fondų, į kurias VSDF valdyba perveda pensijų įmokas, sąskaitas teikimas:

6.1. Informacija rašoma į tekstinę bylą kurios pavadinimas „INFOyyyymmddxx.SAS“, kur yyyymmdd – failo suformavimo data, xx – unikalus dviženklis skaičius nusakantis failo versiją;

6.2. Informacijos apie PK fondų sąskaitas failas dedamas į FTP serverio katalogą „INFO“, į kurį visos PK bendrovės turi skaitymo teises;

6.3. Duomenys apie vieno PF fondo sąskaitą rašomi į vieną failo eilutę;

6.4. Eilutės struktūra:

Nr.	Pozicija	Duomenų tipas	Lauko ilgis	Pavadinimas	Aprašymas
1	1	N	3	Fondo identifikatorius	Pensijų kaupimo fondo identifikatorius
2	4	S	20	Fondo sąskaitos numeris	Pensijų kaupimo fondo sąskaitos numeris
3	24	D	8	Data	Data nuo kurios pensijų kaupimo fondo sąskaitos numeris yra aktualus. Datos formatas - YYYYMMDD
4	32	S	50	Bendrovės pavadinimas	Pensijų kaupimo fondą valdančios bendrovės pavadinimas
5	82	N	12	Bendrovės rejestro kodas	Pensijų kaupimo fondą valdančios bendrovės rejestro kodas
6	94	S	1	Bendrovės fondo galiojimo požymis	PK bendrovės fondo galiojimo požymis („T“ – galioja, „N“ – negalioja)
Bendras eilutės ilgis – 94 simboliai					

7. Apsaugos priemonės:

7.1. Visos siunčiamos elektroninės bylos išskyrus esančias kataloge „INFO“ turi būti šifruojamos ir pasirašomos panaudojant PGP programinę įrangą;

7.2. Iš VSDF valdybos PK bendrovei siunčiamos elektroninės bylos yra šifruojamos PK bendrovės viešuoju raktu ir pasirašomi VSDF valdybos privačiuoju raktu, o iš PK bendrovės VSDF valdybai siunčiamos elektroninės bylos šifruojamos VSDF valdybos viešuoju raktu ir pasirašomos PK bendrovės privačiuoju raktu. Viešaisiais raktais VSDF valdybos ir PK bendrovės atsakingi asmenys apsikeičia per 3 darbo dienas nuo duomenų teikimo ir pensijų įmokų sutarties pasirašymo dienos.

7.3. Raktai generuojami naudojantis DH/DSS (Diffie-Hellman/Digital Signature Standart) algoritmą. Naudojamų raktų ilgis 3072 bitai.

7.4. Iškilus grėsmei, kad raktai tapo nesaugūs, žinomi tretiesiems asmenims ar vienai iš šalių reikalaujant, generuojamos naujos raktų poros ir apsikeičiama viešaisiais raktais, o sena raktų pora nebenaudojama.

7.5. Vartotojo vardui yra naudojamas PK bendrovės dviejų raidžių identifikatorius, o slaptažodis duodamas sutarties pasirašymo metu. Slaptažodžiai keičiami vienai iš šalių pareikalavus, sistemos administratorių susitarimu.

PK bendrovė
(*PK bendrovės pavadinimas*)

Adresas:
Juridinio asmens kodas:
Tel.:
Faksas:
Atsiskaitomoji sąskaita

(*Parašas*)

(*Vardas, pavardė*)

Valstybinio socialinio draudimo fondo
valdyba prie Socialinės apsaugos ir darbo
ministerijos

Adresas:
Juridinio asmens kodas:
Tel.:
Faksas:
Atsiskaitomoji sąskaita

(*Parašas*)

(*Vardas, pavardė*)

20__ m. _____ d.

Duomenų teikimo ir pensijų įmokų pervedimo sutarties Nr. _____

2 priedas

DUOMENŲ TEIKIMO SĄLYGOS – REALAUS LAIKO (*ONLINE*) REŽIMAS

1. Duomenų teikimas nuolatinis.

2. Valstybinio socialinio draudimo fondo valdybai prie Socialinės apsaugos ir darbo ministerijos (toliau - VSDF valdyba) su pensijų kaupimo bendrove (toliau - PK bendrovė) keičiasi duomenimis kaip binarinį resursą POST metodu prisegdami XML failą prie HTTPS (SSLv3 over HTTP) užklauso. Į kiekvieną užklausą VSDF valdyba atsako tokiu pačiu būdu.

3. Vartotojų autorizacija vykdoma naudojantis X.509 sertifikatais.

Sertifikatus PK bendrovės išsigyja iš tokių paslaugų tiekėjo arba susigeneruoja pačios ir atsiunčia VSDF valdybai pasirašyti, kuri juos pasirašo savo pačios susigeneruotu ir pasirašytu šakniniu sertifikatu. Šiuo sertifikatu bus pasirašytas ir VSDF valdybos serverio sertifikatas.

4. Duomenų formatas:

4.1. PK bendrovė kaip identifikatorių naudoja Duomenų teikimo ir pensijų įmokų pervedimo sutarties 1 priedo 3.1. punkte nurodytą identifikatorių;

4.2. Naudojamas XML kodavimas – ISO-8859-13 arba UTF-8.

4.3. Visi XML failai pasirašomi elektroniniu parašu pagal W3C XML-Signature 2002 vasario 12 d standartą;

4.4. Elementas <Signature> (ir visi jo vaikai) turi priklausyti vardų sričiai <http://www.w3.org/2000/09/xmldsig#>

4.5. Elementas <Reference> privalo turėti atributą URI kurio reikšmė yra tuščia eilutė: <Reference URI=""> Toks URI pagal RFC2396 (<http://www.ietf.org/rfc/rfc2396.txt>, skyrius 4.2) apibrėžia nuorodą į dokumentą, kuriame apibrėžtas pats elementas. Tai reiškia, kad pasirašomas dokumentas ir yra dokumentas, kuriame paskelbtas elementas <Reference>.

4.6. Visų algoritmų pavadinimai turi būti tokie:

<CanonicalizationMethod Algorithm="http://www.w3.org/TR/2001/REC-xml-c14n-20010315"/>

<SignatureMethod Algorithm="http://www.w3.org/2000/09/xmldsig#rsa-sha1" />

<DigestMethod Algorithm="http://www.w3.org/2000/09/xmldsig#sha1" />

4.7. Būtinios transformacijos:

<Transform Algorithm="http://www.w3.org/2000/09/xmldsig#enveloped-signature" />

<Transform Algorithm="http://www.w3.org/TR/2001/REC-xml-c14n-20010315" />

4.8. PK bendrovių VSDF valdybai siunčiami XML failai turi tenkinti tokią schemą:

<?xml version="1.0" encoding="ISO-8859-13"?>

<xs:schema targetNamespace="http://....." xmlns="http://....."

xmlns:xs="http://www.w3.org/2001/XMLSchema"

xmlns:sig="http://www.w3.org/2000/09/xmldsig#"

elementFormDefault="qualified" attributeFormDefault="unqualified">

<xs:import namespace="http://www.w3.org/2000/09/xmldsig#"

schemaLocation="xmldsig-core-schema.xsd"/>

<xs:simpleType name="genericNameType">

<xs:restriction base="xs:string">

<xs:minLength value="1" fixed="true"/>

<xs:maxLength value="50" fixed="true"/>

<xs:whiteSpace value="collapse"/>

<xs:pattern value="[a-zA-ZąčėėįšųūžĄČĖĖĮŠŲŪŽ]+"/>

</xs:restriction>

</xs:simpleType>


```

<xs:simpleType name="personIdType">
  <xs:restriction base="xs:decimal">
    <xs:totalDigits value="11" fixed="true"/>
    <xs:fractionDigits value="0" fixed="true"/>
    <xs:whiteSpace value="collapse"/>
    <xs:pattern value="[0-9]{11}"/>
  </xs:restriction>
</xs:simpleType>
<xs:simpleType name="socialSecuritySeriesType">
  <xs:restriction base="xs:string">
    <xs:minLength value="1" fixed="true"/>
    <xs:maxLength value="5" fixed="true"/>
    <xs:whiteSpace value="collapse"/>
    <xs:pattern value="[a-zA-Z]"/>
  </xs:restriction>
</xs:simpleType>
<xs:simpleType name="socialSecurityNumberType">
  <xs:restriction base="xs:decimal">
    <xs:totalDigits value="7" fixed="true"/>
    <xs:fractionDigits value="0" fixed="true"/>
    <xs:minInclusive value="1"/>
    <xs:whiteSpace value="collapse"/>
  </xs:restriction>
</xs:simpleType>
<xs:simpleType name="genericDateType">
  <xs:restriction base="xs:date">
    <xs:pattern value="[0-9]{4}-[0-9]{2}-[0-9]{2}"/>
  </xs:restriction>
</xs:simpleType>
<xs:simpleType name="companyCodeType">
  <xs:restriction base="xs:string">
    <xs:pattern value="[a-zA-Z]{2}"/>
  </xs:restriction>
</xs:simpleType>
<xs:simpleType name="contractNrType">
  <xs:restriction base="xs:string">
    <xs:pattern value="[a-zA-Z]{2}[0-9]{8}|N30D|ISMOKU">
  </xs:restriction>
</xs:simpleType>
<xs:simpleType name="pkfIdType">
  <xs:restriction base="xs:decimal">
    <xs:totalDigits value="10" fixed="true"/>
    <xs:fractionDigits value="0" fixed="true"/>
    <xs:minInclusive value="1"/>
    <xs:maxInclusive value="9999999999"/>
    <xs:whiteSpace value="collapse"/>
  </xs:restriction>
</xs:simpleType>
<xs:element name="PF">
  <xs:complexType>
    <xs:sequence>
      <xs:choice>

```

```

<xs:element name="AR_GALI_TAPTI_PK_DALYVIU">
  <xs:complexType>
    <xs:attribute name="p_asm_kodas" type="personIdType"/>
    <xs:attribute name="p_asm_vardas" type="genericNameType" use="required"/>
    <xs:attribute name="p_asm_pavarde" type="genericNameType" use="required"/>
    <xs:attribute name="p_sdp_ser" type="socialSecuritySeriesType"
use="required"/>
    <xs:attribute name="p_sdp_num" type="socialSecurityNumberType"
use="required"/>
  </xs:complexType>
</xs:element>
<xs:element name="REGISTRUOTI_SUTARTI">
  <xs:complexType>
    <xs:attribute name="p_asm_kodas" type="personIdType"/>
    <xs:attribute name="p_asm_vardas" type="genericNameType" use="required"/>
    <xs:attribute name="p_asm_pavarde" type="genericNameType" use="required"/>
    <xs:attribute name="p_sdp_ser" type="socialSecuritySeriesType"
use="required"/>
    <xs:attribute name="p_sdp_num" type="socialSecurityNumberType"
use="required"/>
    <xs:attribute name="p_sut_nr" type="contractNrType" use="required"/>
    <xs:attribute name="p_sen_sut_nr" type="contractNrType"/>
    <xs:attribute name="p_sut_sud_data" type="genericDateType" use="required"/>
    <xs:attribute name="p_sut_isig_nutr_data" type="genericDateType"/>
    <xs:attribute name="p_pkf_id" type="pkfIdType" use="required"/>
  </xs:complexType>
</xs:element>
<xs:element name="KEISTI_SUTARTIES_REKVIZITUS">
  <xs:complexType>
    <xs:attribute name="p_asm_kodas" type="personIdType"/>
    <xs:attribute name="p_asm_vardas" type="genericNameType"/>
    <xs:attribute name="p_asm_pavarde" type="genericNameType"/>
    <xs:attribute name="p_sdp_ser" type="socialSecuritySeriesType"/>
    <xs:attribute name="p_sdp_num" type="socialSecurityNumberType"/>
    <xs:attribute name="p_sut_nr" type="contractNrType" use="required"/>
    <xs:attribute name="p_sut_sud_data" type="genericDateType"/>
    <xs:attribute name="p_sut_isig_data" type="genericDateType"/>
    <xs:attribute name="p_pkf_id" type="pkfIdType" use="required"/>
  </xs:complexType>
</xs:element>
<xs:element name="REGISTRUOTI_PRASYMA_NUTRAUKTI">
  <xs:complexType>
    <xs:attribute name="p_asm_kodas" type="personIdType"/>
    <xs:attribute name="p_asm_vardas" type="genericNameType" use="required"/>
    <xs:attribute name="p_asm_pavarde" type="genericNameType" use="required"/>
    <xs:attribute name="p_sdp_ser" type="socialSecuritySeriesType"
use="required"/>
    <xs:attribute name="p_sdp_num" type="socialSecurityNumberType"
use="required"/>
    <xs:attribute name="p_sut_nr" type="contractNrType" use="required"/>
    <xs:attribute name="p_sut_nutr_data" type="genericDateType" use="required"/>
    <xs:attribute name="p_pkf_id" type="pkfIdType" use="required"/>
  </xs:complexType>

```

```

    </xs:complexType>
  </xs:element>
  <xs:element name="AR_ISIGALIOJO_SUTARTIS">
    <xs:complexType>
      <xs:attribute name="p_asm_kodas" type="personIdType"/>
      <xs:attribute name="p_asm_vardas" type="genericNameType" use="required"/>
      <xs:attribute name="p_asm_pavarde" type="genericNameType" use="required"/>
      <xs:attribute name="p_sdp_ser" type="socialSecuritySeriesType"
use="required"/>
      <xs:attribute name="p_sdp_num" type="socialSecurityNumberType"
use="required"/>
      <xs:attribute name="p_sut_nr" type="contractNrType" use="required"/>
      <xs:attribute name="p_sut_sud_data" type="genericDateType" use="required"/>
      <xs:attribute name="p_pkf_id" type="pkfIdType" use="required"/>
    </xs:complexType>
  </xs:element>
  <xs:element name="AR_TUREJO_PAJAMU">
    <xs:complexType>
      <xs:attribute name="p_asm_kodas" type="personIdType"/>
      <xs:attribute name="p_asm_vardas" type="genericNameType" use="required"/>
      <xs:attribute name="p_asm_pavarde" type="genericNameType" use="required"/>
      <xs:attribute name="p_sdp_ser" type="socialSecuritySeriesType"
use="required"/>
      <xs:attribute name="p_sdp_num" type="socialSecurityNumberType"
use="required"/>
      <xs:attribute name="p_sut_nr" type="contractNrType" use="required"/>
      <xs:attribute name="p_pkf_id" type="pkfIdType" use="required"/>
    </xs:complexType>
  </xs:element>
  <xs:element name="REGISTRUOTI_DALYVIO_MIRTI">
    <xs:complexType>
      <xs:attribute name="p_asm_kodas" type="personIdType"/>
      <xs:attribute name="p_asm_vardas" type="genericNameType" use="required"/>
      <xs:attribute name="p_asm_pavarde" type="genericNameType" use="required"/>
      <xs:attribute name="p_sdp_ser" type="socialSecuritySeriesType"
use="required"/>
      <xs:attribute name="p_sdp_num" type="socialSecurityNumberType"
use="required"/>
      <xs:attribute name="p_sen_sut_nr" type="contractNrType" use="required"/>
      <xs:attribute name="p_sut_isig_nutr_data" type="genericDateType"
use="required"/>
      <xs:attribute name="p_pkf_id" type="pkfIdType" use="required"/>
    </xs:complexType>
  </xs:element>
</xs:choice>
<xs:element ref="sig:Signature"/>
</xs:sequence>
</xs:complexType>
</xs:element>
</xs:schema>

```

4.9. VSDF valdybos PK bendrovėm siunčiami XML failai turi tenkinti tokią schemą:

```

<?xml version="1.0" encoding="UTF-8"?>
<xs:schema targetNamespace="http://pkf.sodra.lt/atsakymas"
xmlns="http://pkf.sodra.lt/atsakymas"
  xmlns:sig="http://www.w3.org/2000/09/xmlsig#"
xmlns:xs="http://www.w3.org/2001/XMLSchema"
  xmlns:pf="http://pkf.sodra.lt/uzklausa"
  elementFormDefault="qualified" attributeFormDefault="unqualified">
  <xs:import namespace="http://www.w3.org/2000/09/xmlsig#"
schemaLocation="xmlsig-core-schema.xsd"/>
  <xs:import namespace="http://pkf.sodra.lt/uzklausa" schemaLocation="PF.xsd"/>
  <xs:simpleType name="codeType">
    <xs:restriction base="xs:decimal">
      <xs:totalDigits value="2"/>
      <xs:fractionDigits value="0"/>
      <xs:whiteSpace value="collapse"/>
      <xs:pattern value="[0-9]{2}"/>
    </xs:restriction>
  </xs:simpleType>
  <xs:element name="Ats">
    <xs:complexType>
      <xs:sequence>
        <xs:element name="Kodas" type="codeType"/>
        <xs:element name="AtsData" type="pf:genericDateType"/>
        <xs:element name="Data" type="pf:genericDateType" minOccurs="0"/>
        <xs:element name="FonIdSN" type="pf:pkfIdType" minOccurs="0"/>
        <xs:element name="Klaida" type="xs:string" minOccurs="0"/>
        <xs:element ref="pf:PF" minOccurs="0"/>
        <xs:element ref="sig:Signature"/>
      </xs:sequence>
    </xs:complexType>
  </xs:element>
</xs:schema>

```

5. PK bendrovių kviečiamos funkcijos:

5.1. AR_GALI_TAPTI_PK_DALYVIU

Funkcija naudojama, kai PK bendrovė nori patikrinti, ar asmuo gali tapti PK dalyviu, ar turi sudaręs PK sutartį, ir ar ta PK sutartis pirmoji. Funkcijos parametrai:

p_asm_kodas – asmens kodas. Tikrinamas pagal Lietuvos Respublikos apdraustųjų valstybinių socialiniu draudimu ir valstybinio socialinio draudimo išmokų gavėjų registro duomenis.

p_asm vardas – asmens vardas. Tikrinamas pagal Lietuvos Respublikos apdraustųjų valstybinių socialiniu draudimu ir valstybinio socialinio draudimo išmokų gavėjų registro duomenis.

p_asm_pavarde – asmens pavardė. Tikrinamas pagal Lietuvos Respublikos apdraustųjų valstybinių socialiniu draudimu ir valstybinio socialinio draudimo išmokų gavėjų registro duomenis.

p_sdp_ser – asmens socialinio draudimo numerio pirmos dvi raidės. Tikrinama pagal Lietuvos Respublikos apdraustųjų valstybinių socialiniu draudimu ir valstybinio socialinio draudimo išmokų gavėjų registro duomenis.

p_sdp_num – asmens socialinio draudimo numeris be pirmų dviejų raidžių. Tikrinamas pagal Lietuvos Respublikos apdraustųjų valstybinių socialiniu draudimu ir valstybinio socialinio draudimo išmokų gavėjų registro duomenis.

5.2. REGISTRUOTI_SUTARTI

Funkcija naudojama, kai PK bendrovė nori užregistruoti sudarytą PK sutartį. Registruojant PK sutartį galimi tokie parametrų perdavimo variantai:

a) registruojama pirmoji asmens PK sutartis. Jos įsigaliojimo data, perduodama funkcijai, turi atitikti įstatymais nustatytą datą. Šiuo atveju parametras `p_sen_sut_nr` nesiunčiamas.

b) registruojama nebe pirmoji asmens PK sutartis kitame tos pačios PK bendrovės valdomame pensijų fonde. Tokiu atveju reikia nurodyti ankstesnės PK sutarties, kuri bus nutraukta, numerį – parametras `p_sen_sut_nr`. Ši PK sutartis nutraukiama nuo dienos nurodytos parametru `p_sut_isig_nutr_data` ir naujoji įsigalioja nuo sekančios po nutraukimo dienos.

c) registruojama nebe pirmoji asmens PK sutartis kitos PK bendrovės valdomame pensijų fonde. Šiuo atveju nesiunčiami parametrai `p_sen_sut_nr` ir `p_sut_isig_nutr_data`. Tokia PK sutartis įsigalios užregistravus ankstesnės PK sutarties nutraukimą nuo sekančios po nutraukimo dienos, jei jis bus sulauktas per nustatytą terminą.

d) atstatyti PK sutarties registraciją, kai teisės aktų numatyta tvarka, nutraukiama išmokų sutartis;

e) užregistruoti dalyvio pageidavimą į pensijų fondą mokėti papildomą pensijų įmoką savo lėšomis (esant reikalui, apie jo naudojimo pradžią ir pabaigą VSDF valdyba PK bendrovę informuoja raštu);

f) užregistruoti dalyvio pranešimą sustabdyti pensijų įmokų pervedimą į pensijų fondą (esant reikalui, apie jo naudojimo pradžią ir pabaigą VSDF valdyba PK bendrovę informuoja raštu);

g) užregistruoti dalyvio pageidavimą atnaujinti pensijų įmokų pervedimą į pensijų fondą, jei buvo užregistruotas vienašališkas dalyvio pageidavimas sustabdyti pensijų įmokų pervedimą į pensijų fondą.

Funkcijos parametrai:

`p_asm_kodas` – asmens kodas. Tikrinamas pagal Lietuvos Respublikos apdraustųjų valstybiniu socialiniu draudimu ir valstybinio socialinio draudimo išmokų gavėjų registro duomenis.

`p_asm_vardas` – asmens vardas. Tikrinamas pagal Lietuvos Respublikos apdraustųjų valstybiniu socialiniu draudimu ir valstybinio socialinio draudimo išmokų gavėjų registro duomenis.

`p_asm_pavarde` – asmens pavardė. Tikrinamas pagal Lietuvos Respublikos apdraustųjų valstybiniu socialiniu draudimu ir valstybinio socialinio draudimo išmokų gavėjų registro duomenis.

`p_sdp_ser` – asmens socialinio draudimo numerio pirmos dvi raidės. Tikrinama pagal Lietuvos Respublikos apdraustųjų valstybiniu socialiniu draudimu ir valstybinio socialinio draudimo išmokų gavėjų registro duomenis.

`p_sdp_num` – asmens socialinio draudimo numeris be pirmų dviejų raidžių. Tikrinamas pagal Lietuvos Respublikos apdraustųjų valstybiniu socialiniu draudimu ir valstybinio socialinio draudimo išmokų gavėjų registro duomenis.

`p_sut_nr` – sudarytos PK sutarties numeris arba žodis:

„ISMOKU“, jei registruojama išmokų sutartis;

„NEISMOKU“, jeigu atstatoma nutraukta PK sutartis;

„PAPILDOMOS“, jeigu registruojamas dalyvio pageidavimas į pensijų fondą mokėti papildomą pensijų įmoką savo lėšomis;

„SUSTABDO“, jeigu registruojamas vienašališkas dalyvio pageidavimas sustabdyti pensijų įmokų pervedimą į pensijų fondą;

„ATNAUJINA“, jeigu registruojamas dalyvio pageidavimas atnaujinti pensijų įmokų pervedimą į pensijų fondą.

Šiais atvejais tikrinamas PK bendrovės identifikatorius, reikšmės ilgis ir unikalumas.

`p_sen_sut_nr` – nutraukiamos PK sutarties numeris arba atstatomos sutarties numeris, jei nutraukiama išmokų sutartis. Tikrinamas šios PK sutarties egzistavimas toje PK bendrovėje;

p_sut_sud_data – PK sutarties sudarymo data;
 p_sut_isig_nutr_data – PK sutarties įsigaliojimo data;
 p_pkf_id – VSDF valdybos išduotas pensijų fondo identifikatorius. Tikrinamas pagal PK bendrovę.

5.3. KEISTI_SUTARTIES_REKVIZITUS

Funkcija naudojama, kai PK bendrovė nori Sutarčių registre pakeisti pasikeitusius PK sutarties rekvizitus, ar koreguojamas duomenų įvedimo klaidas: dalyvio vardą, pavardę, asmens kodą, asmens socialinio draudimo numerio pirmas dvi raides ir/ar numerį b e pirmųjų dviejų raidžių. Privaloma nurodyti keičiamos PK sutarties numerį - p_sut_nr. Kiti rekvizitai nurodomi tik tada, kai juos reikia keisti. Leidžiama keisti tik tuos rekvizitus, kurių elektroninis keitimas numatytas Sutarčių registro administravimą reglamentuojančiuose dokumentuose.

Funkcijos parametrai:

p_asm_kodas – asmens kodas. Tikrinamas pagal Lietuvos Respublikos apdraustųjų valstybiniu socialiniu draudimu ir valstybinio socialinio draudimo išmokų gavėjų registro duomenis.

p_asm_vardas – asmens vardas. Tikrinamas pagal Lietuvos Respublikos apdraustųjų valstybiniu socialiniu draudimu ir valstybinio socialinio draudimo išmokų gavėjų registro duomenis.

p_asm_pavarde – asmens pavardė. Tikrinamas pagal Lietuvos Respublikos apdraustųjų valstybiniu socialiniu draudimu ir valstybinio socialinio draudimo išmokų gavėjų registro duomenis.

p_sdp_ser – asmens socialinio draudimo numerio pirmos dvi raidės. Tikrinama pagal Lietuvos Respublikos apdraustųjų valstybiniu socialiniu draudimu ir valstybinio socialinio draudimo išmokų gavėjų registro duomenis.

p_sdp_num – asmens socialinio draudimo numeris be pirmų dviejų raidžių. Tikrinamas pagal Lietuvos Respublikos apdraustųjų valstybiniu socialiniu draudimu ir valstybinio socialinio draudimo išmokų gavėjų registro duomenis.

p_sut_nr – keičiamos PK sutarties numeris. Tikrinamas PK sutarties egzistavimas toje PK bendrovėje;

p_sut_sud_data – PK sutarties sudarymo data;

p_sut_isig_data – PK sutarties įsigaliojimo data

p_pkf_id – VSDF valdybos išduotas pensijų fondo identifikatorius. Tikrinamas pagal PK bendrovę

5.4. REGISTRUOTI_PRASYMA_NUTRAUKTI

Funkcija naudojama, kai PK bendrovė nori nutraukti PK sutartį.

Funkcijos parametrai:

p_asm_kodas – asmens kodas. Tikrinamas pagal Lietuvos Respublikos apdraustųjų valstybiniu socialiniu draudimu ir valstybinio socialinio draudimo išmokų gavėjų registro duomenis.

p_asm_vardas – asmens vardas. Tikrinamas pagal Lietuvos Respublikos apdraustųjų valstybiniu socialiniu draudimu ir valstybinio socialinio draudimo išmokų gavėjų registro duomenis.

p_asm_pavarde – asmens pavardė. Tikrinamas pagal Lietuvos Respublikos apdraustųjų valstybiniu socialiniu draudimu ir valstybinio socialinio draudimo išmokų gavėjų registro duomenis.

p_sdp_ser – asmens socialinio draudimo numerio pirmos dvi raidės. Tikrinama pagal Lietuvos Respublikos apdraustųjų valstybiniu socialiniu draudimu ir valstybinio socialinio draudimo išmokų gavėjų registro duomenis.

p_sdp_num – asmens socialinio draudimo numeris be pirmų dviejų raidžių. Tikrinamas pagal Lietuvos Respublikos apdraustųjų valstybiniu socialiniu draudimu ir valstybinio socialinio draudimo išmokų gavėjų registro duomenis.

p_sut_nr – nutraukiamos PK sutarties numeris. tikrinamas PK bendrovės identifikatorius, reikšmės ilgis ir PK sutarties egzistavimas VSDF valdybos Sutarčių registre.

p_sen_sut_nr – pereinant į kitą PK fondą – nesiunčiamas, nutraukiant PK sutartį per 30 dienų nuo jos pasirašymo – pildoma frazė ‘N30D’

p_pkf_id – VSDF valdybos išduotas pensijų fondo identifikatorius. Tikrinamas pagal PK bendrovę

5.5. AR_ISIGALIOJO_SUTARTIS

Funkcija naudojama, kai PK bendrovė nori patikrinti ar įsigaliojo jų sudaryta PK sutartis.

Funkcijos parametrai:

p_asm_kodas – asmens kodas. Tikrinamas pagal Lietuvos Respublikos apdraustųjų valstybiniu socialiniu draudimu ir valstybinio socialinio draudimo išmokų gavėjų registro duomenis;

p_asm_vardas – asmens vardas. Tikrinamas pagal Lietuvos Respublikos apdraustųjų valstybiniu socialiniu draudimu ir valstybinio socialinio draudimo išmokų gavėjų registro duomenis;

p_asm_pavarde – asmens pavardė. Tikrinamas pagal Lietuvos Respublikos apdraustųjų valstybiniu socialiniu draudimu ir valstybinio socialinio draudimo išmokų gavėjų registro duomenis;

p_sdp_ser – asmens socialinio draudimo numerio pirmos dvi raidės. Tikrinama pagal Lietuvos Respublikos apdraustųjų valstybiniu socialiniu draudimu ir valstybinio socialinio draudimo išmokų gavėjų registro duomenis;

p_sdp_num – asmens socialinio draudimo numeris be pirmų dviejų raidžių. Tikrinamas pagal Lietuvos Respublikos apdraustųjų valstybiniu socialiniu draudimu ir valstybinio socialinio draudimo išmokų gavėjų registro duomenis;

p_sut_nr – sudarytos PK sutarties numeris. Tikrinamas PK bendrovės identifikatorius, reikšmės ilgis;

p_sut_sud_data – PK sutarties sudarymo data;

p_pkf_id – VSDFV išduotas pensijų fondo identifikatorius. Tikrinamas pagal PK bendrovę.

5.6. AR_TUREJO_PAJAMU

Funkcija naudojama kai PK bendrovė prieš sudarant išmokų sutartį nori patikrinti ar dalyvis buvo draudžiamas einamąjį ketvirtį, t.y. ar gali už einamąjį ketvirtį būti įmokų. Naudojantis šia funkcija, PK bendrovė gali gauti informaciją tik apie tos PK bendrovės valdomuose PK fonduose pensijas kaupiančius PK dalyvius ir tik tuomet kai iki pensinio amžiaus PK dalyviui lieka ne daugiau kaip šeši mėnesiai.

Funkcijos parametrai:

p_asm_kodas – asmens kodas. Tikrinamas pagal Lietuvos Respublikos apdraustųjų valstybiniu socialiniu draudimu ir valstybinio socialinio draudimo išmokų gavėjų registro duomenis;

p_asm_vardas – asmens vardas. Tikrinamas pagal Lietuvos Respublikos apdraustųjų valstybiniu socialiniu draudimu ir valstybinio socialinio draudimo išmokų gavėjų registro duomenis;

p_asm_pavarde – asmens pavardė. Tikrinamas pagal Lietuvos Respublikos apdraustųjų valstybiniu socialiniu draudimu ir valstybinio socialinio draudimo išmokų gavėjų registro duomenis;

p_sdp_ser – asmens socialinio draudimo numerio pirmos dvi raidės. Tikrinama pagal Lietuvos Respublikos apdraustųjų valstybiniu socialiniu draudimu ir valstybinio socialinio draudimo išmokų gavėjų registro duomenis;

p_sdp_num – asmens socialinio draudimo numeris be pirmų dviejų raidžių. Tikrinamas pagal Lietuvos Respublikos apdraustųjų valstybiniu socialiniu draudimu ir valstybinio socialinio draudimo išmokų gavėjų registro duomenis;

p_sut_nr – sudarytos PK sutarties numeris. Tikrinamas PK bendrovės identifikatorius, reikšmės ilgis.

5.7. REGISTRUOTI_DALYVIO_MIRTI

Funkcija naudojama kai PK bendrovė nori išregistruoti PK sutartį dėl PK dalyvio mirties. Sutartis išregistruojama tik tais atvejais, kai Lietuvos Respublikos apdraustųjų valstybiniu socialiniu draudimu ir valstybinio socialinio draudimo išmokų gavėjų registro duomenimis asmuo yra miręs.

Funkcijos parametrai:

p_asm_kodas – asmens kodas. Tikrinamas pagal Lietuvos Respublikos apdraustųjų valstybiniu socialiniu draudimu ir valstybinio socialinio draudimo išmokų gavėjų registro duomenis;

p_asm_vardas – asmens vardas. Tikrinamas pagal Lietuvos Respublikos apdraustųjų valstybiniu socialiniu draudimu ir valstybinio socialinio draudimo išmokų gavėjų registro duomenis;

p_asm_pavarde – asmens pavardė. Tikrinamas pagal Lietuvos Respublikos apdraustųjų valstybiniu socialiniu draudimu ir valstybinio socialinio draudimo išmokų gavėjų registro duomenis;

p_sdp_ser – asmens socialinio draudimo numerio pirmos dvi raidės. Tikrinama pagal Lietuvos Respublikos apdraustųjų valstybiniu socialiniu draudimu ir valstybinio socialinio draudimo išmokų gavėjų registro duomenis;

p_sdp_num – asmens socialinio draudimo numeris be pirmų dviejų raidžių. Tikrinamas pagal Lietuvos Respublikos apdraustųjų valstybiniu socialiniu draudimu ir valstybinio socialinio draudimo išmokų gavėjų registro duomenis;

p_sen_sut_nr – išregistruojamos PK sutarties numeris. Tikrinamas šios PK sutarties egzistavimas toje PK bendrovėje;

p_sut_isig_nutr_data – PK sutarties išregistravimo data;

p_pkf_id – VSDFV išduotas pensijų fondo identifikatorius. Tikrinamas pagal PK bendrovę.

6. Atsakyme PK bendrovei VSDF valdyba grąžina jos siųstą XML failą (jei užklausa atitinka XML schema), atsakymą į jį ir datą kada ši funkcija buvo įvykdyta.

7. Atsakymų kodai ir jų reikšmės tokie patys kaip nurodyta duomenų teikimo ir pensijų įmokų pervedimo sutarties 4 punkte.

8. Apsaugos priemonės:

8.1. VSDF valdybos serverio sertifikatas naudojamas SSL sesijai ir XML failo pasirašymui, kuris pateikiamas PK bendrovės atsakingiems asmenims per 3 darbo dienas nuo Duomenų teikimo ir pensijų įmokų pervedimo sutarties pasirašymo;

8.2. PK bendrovės serverio sertifikatas naudojamas SSL sesijai ir XML failo pasirašymui, kuris pateikiamas VSDF valdybai bendrovės atsakingiems asmenims per 3 darbo dienas nuo Duomenų teikimo ir pensijų įmokų pervedimo sutarties pasirašymo.

PK bendrovė
(PK bendrovės pavadinimas)

Adresas:
Juridinio asmens kodas:
Tel.:
Faksas:
Atsiskaitomoji sąskaita

(Parašas)

(Vardas, pavardė)

Valstybinio socialinio draudimo fondo
valdyba prie Socialinės apsaugos ir darbo
ministerijos

Adresas:
Juridinio asmens kodas:
Tel.:
Faksas:
Atsiskaitomoji sąskaita

(Parašas)

(Vardas, pavardė)

